



# ÉVES JELENTÉS 2000

2003

2002

2001

2000

1999

1998





## Rába Rt.

### Főbb szám adatok (konszolidált)

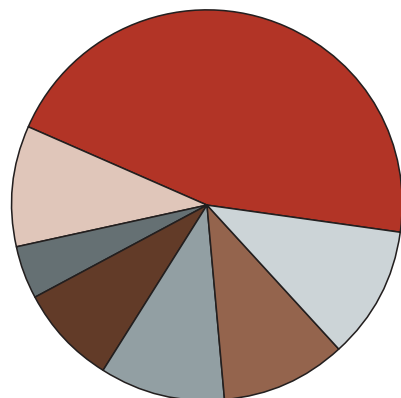
		2000	1999
Nettó árbevétel	m HUF	64 828	47 148
ebből export	m HUF	38 863	27 237
	m USD	137	114
Üzemi eredmény	m HUF	5 649	3 049
jövödelmezőség	%	8,7	6,5
Adózás előtti eredmény	m HUF	4 021	3 574
jövödelmezőség	%	6,2	7,6
Mérleg szerinti eredmény	m HUF	1 894	2 830
Egy részvényre jutó nyereség (EPS)	HUF/db	222	189
Árfolyam/EPS (P/E)		11,3	12,4
Saját tőkearányos nyereség (ROE)		14,4	10,5
Eszközarányos nyereség (ROA)		7,6	7,3
Befektetett eszközök	m HUF	23 401	22 255
Forgóeszközök	m HUF	29 202	26 644
Saját tőke	m HUF	28 015	34 136
Céltartalék	m HUF	204	737
Idegen forrás	m HUF	24 384	14 026
Mérlegfőösszeg	m HUF	52 603	48 899
Beruházások, befektetések	m HUF	4 750	5 199
Átlagos állományi létszám	fő	7 190	7 783



#### Rába Rt.

9027 Győr, Budai út 1.  
 Postacím: 9002 Győr, Pf. 50.  
 Telefon: +36 (96) 622 000  
 Telefax: +36 (96) 622 006  
 e-mail: raba@raba.hu  
 www.raba.hu

Befektetői kapcsolatok: Deák Attila  
 Telefon: +36 (96) 622 170  
 Telefax: +36 (96) 622 006  
 Sajtókapcsolatok: Dusza András  
 Telefon: +36 (96) 622 322  
 Telefax: +36 (96) 622 006



- Győr Megyei Jogú Város Önkormányzata
- DRB Hicom Group
- EBRD
- Graboplast Rt.
- Rába Menedzsment Befektetési Kft.
- Saját részvény
- Tőzsdei befektetők

### Fő tulajdonosok

1. Győr Megyei Jogú Város Önkormányzata	10,98%
2. DRB Hicom Group	10,37%
3. EBRD	10,37%
4. Graboplast Rt.	8,24%
5. Rába Menedzsment Befektetési Kft.	4,39%
Saját részvény	10,00%
Tőzsdei befektetők*	45,65%

\* A december 31-i állapot szerint

### Befektetések

#### Többségi részesedések

Rába Sárvár Alkatrészgyártó Kft.  
 RÁBATRANS Kft.  
 Rába Kispesti Öntöde és Gépgyár Kft.  
 Rába Szolgáltatóház Kft.  
 Rába SPOL. s.r.o. (Csehország)  
 Rába-Ukrajna Vállalat  
 Rába-Romania SRL.  
 Rába Stadion Kft.  
 Rába Ipartechnika Szolgáltató Kft.  
 RÁBAKÉSZ Kft.  
 Rába Bástya Kft.  
 Rába Motor Kft.  
 Rába Jármű Kft.  
 Rába Futómű Kft.  
 Rába IMAG Kft.

#### Kisebbségi részesedések és közös vezetésű cégek

Rába Detroit Diesel Magyarország Kft.*	50,0%
AUTÓKUT Rt.	40,2%
Rába MTA Zt. Rt. (Zarajszk)	30,0%
BPW-Rába Futóműgyártó Kft.	25,0%
Likinói LiAZ Autóbuszgyártó Rt.	25,0%

#### Egyéb befektetések

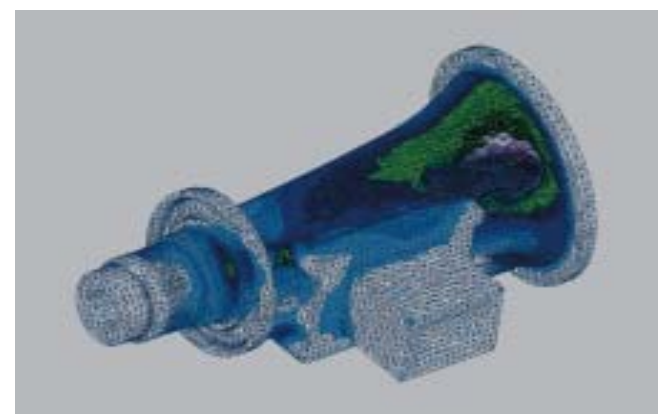
ETO FC Kft.	11,36%
KSZE Rt.	5,33%
IKARUS Járműgyártó Rt.	0,01%

\*Közös vezetésű (50-50% tulajdonú és szavazati jogú) társaság



### Történeti fejlődés

- 1896 A Magyar Waggon- és Gépgyár alapítása
- 1913 A Rába márkanév bejegyzése
- 1923 3-5 tonnás gyorsteherautók és autóbuszok gyártása
- 1934 A Rába Mindenés kistraktor és mezőgazdasági egyetemes vontató gyártása
- 1938 A Rába Botond katonai terepjáró kifejlesztése
- 1964 8-12 tonnás tengelyterhelésű hátsóhidak kifejlesztése és gyártása
- 1968 Nehéztehergépkocsi gyártás
- 1973 Rába Steiger traktorok gyártása
- 1974 Az első Rába futóművek az USA piacán
- 1985 Rába futómű világszabadalmak bejegyzése
- 1990 Magyarországon a társadalmi, politikai és gazdasági rendszerváltás éve, mely társadalmilag a polgári demokrácia intézményrendszerét, gazdaságilag pedig a piacgazdasági körülmények megteremtését hozta magával.
- 1992 A Magyar Vagon- és Gépgyár állami többségű részvénytársasággá alakul
- 1997 Privatizáció és tőzsdei bevezetés
- 2000 A Rába megalkotta és megkezdte az új stratégia megvalósítását. A „Csatlakozás és növekedés” stratégiájának lényege a vevőközpontúság és a teljes körű szolgáltatást nyújtó beszállítói szerepkör megvalósítása. Sikeresen szerepeltek buszfutóműveink az Altoona teszten



### A Rába szerepe a magyar gazdaságban

A Rába Csoport:

- a magyar gépipari termelés legnagyobb, alapvetően hazai tulajdonú szereplője,
- a gépipar hatodik legnagyobb vállalata Magyarországon,
- az ötödik legnagyobb hazai járműipari vállalat,
- a legjelentősebb haszonjármű- és alkatrészgyártó,
- értékesítési tevékenységével 2000-ben a magyar exportból közel 140 millió USD-vel részesedett,
- állította elő az Egyesült Államok piacára irányuló teljes magyar export közel 5%-át és a braziliai export 12%-át,
- több, Magyarországon is működő, jelentős nemzetközi autógyártó vállalkozással (GM-Opel, Suzuki, Audi, LUK) együtt a Rába Rt. a Pannon Autóipari Klaszter alapító tagja. Az együttműködés célja, hogy a Rába – mint integrátor – részt vegyen a Magyarországon működő multinacionális vállalatok és a kisebb vállalkozások tevékenységének összehangolásában,
- 2000-ben 37 országban értékesítette termékeit.

### A Rába piaci pozíciói

A Rába Csoport 2000-ben futóművek, motorok, járműipari termékek és alkatrészek gyártásával és értékesítésével összesen 65 milliárd forintos árbevételt ért el.

A Rába fő üzlete az értékesítés 46%-át adó Futómű üzlet. Az árbevétel 60%-a exportpiacokon keletkezett, ennek 50%-át az Egyesült Államokba történő szállítások adták.

A 2000. üzleti év legfontosabb piaci sikerei:

- az amerikai nehézsúlyú jármű-piacon mutatkozó visszaesést sikerült új fejlesztésű termékekkel kompenzálni,
- a Rába növelte nyugat-európai piaci jelenlétét,
- újraindultak a kelet-európai szállítások,
- az alkatrészgyártás révén a Rába sikeresen bekapcsolódott a hazai és a nemzetközi személygépkocsi-ipar beszállítói vértékeringésébe, emellett
- a társaság többszörösére növelte exportját az iráni piacon.

A vevői igények változásaihoz való alkalmazkodás mellett az üzleti év során a Rába hatékonyan működő holding struktúrába szervezte fő termelő tevékenységeit, és befejezte a szolgáltató tevékenységek önálló társaságokba való szervezését.

A Rába 2000. márciusában meghirdette a „Csatlakozás és növekedés” stratégiáját, ami a befektetők körében is kedvező visszhangra talált.



## Tartalomjegyzék



3	<i>Elnöki levél</i>
4	<i>A stratégia bemutatása</i>
6	<i>A Rába 2000. évi gazdasági tevékenysége és önálló üzleteinek bemutatása</i>
8	<i>Futómű üzlet</i>
12	<i>Alkatrész üzlet</i>
16	<i>Jármű üzlet</i>
18	<i>Motor üzlet</i>
20	<i>Egyéb üzlet</i>
22	<i>Támogató funkciók - működési környezet</i>
28	<i>Szervezet-fejlesztés</i>
30	<i>Tőzsdei információk</i>
32	<i>A Rába Rt. Igazgatósága</i>
34	<i>A Rába Rt. Felügyelő Bizottsága</i>
36	<i>Pénzügyi adatok</i>
38	<i>A Rába 2000-es működését és gazdasági tevékenységét befolyásoló legfontosabb környezeti tényezők összefoglalása</i>
40	<i>A Rába üzleteinek eredményessége 2000-ben</i>
41	<i>A Futómű üzlet</i>
42	<i>Az Alkatrész üzlet</i>
43	<i>A Jármű üzlet</i>
44	<i>A Motor üzlet</i>
45	<i>Az Egyéb üzlet</i>
46	<i>Vezetői áttekintés a Rába 2000. évi tevékenységéről</i>
47	<i>A konszolidált bevételek alakulása</i>
48	<i>A konszolidált költségek alakulása</i>
49	<i>Az eredmény alakulása</i>
50	<i>Könyvvizsgálói jelentés</i>
51	<i>FB jelentés</i>
52	<i>Konszolidációs számviteli politika</i>
55	<i>Konszolidált adatok - 2000</i>
56	<i>Konszolidált mérleg - 2000</i>
57	<i>Konszolidált eredménykimutatás - 2000</i>
58	<i>A saját tőke változása</i>
59	<i>Cash-flow kimutatás</i>
60	<i>A konszolidációba bevont jelentősebb vállalkozások mérlegadatai</i>
68	<i>Megjegyzések a konszolidált kimutatások egyes tételeihez</i>
70	<i>Nemzetközi számviteli szabvány szerinti adatok (IAS)</i>

## Tisztelt Részvényesünk!

Bizonyára Ön is észrevette, hogy a Rába Rt. Éves jelentését a társaság új emblémája díszíti. Az új logó reményeink szerint híven tükrözi azokat a jelentős változásokat, amelyek a Rába tevékenységét a 2000-es év folyamán jellemezték. Az elmúlt, 2000-es üzleti évet egy javuló hatékonysággal működő, kedvező növekedési lehetőségekkel rendelkező, vonzó befektetési célpont, a holdinggá alakult Rába Rt. kezdhette meg.

Az előző években végrehajtott változások, a holdingszervezet kialakítása, a széles körű hatékonyságjavító intézkedések és a társaság területi rekonstrukciója eredményeire alapozva 2000 márciusában meghirdettük a „Csatlakozás és növekedés” stratégiáját. Ez a stratégia a Rába növekedésének legfőbb biztosítékaként a nemzetközi járműipar globalizációs folyamataiba való aktív bekapcsolódást tűzte ki célul.

Az új stratégia elsősorban a Rába korábbi fő tevékenységeire kíván koncentrálni, ezért a Rába már az év során értékesített számos, a fő tevékenységeihez szorosan nem kötődő eszközt és befektetést. Az értékes ingatlanvagyon tervszerű hasznosítása érdekében – külső szakértő bevonásával – átfogó ingatlanprogram megvalósításába kezdünk.

Az új stratégia már a 2000. évi eredményekben is érezte kedvező hatását: az árbevétel 37 százalékkal, míg az üzemi eredmény több mint 85 százalékkal nőtt. Bizunk abban, hogy a 2001-es pénzügyi eredmények szintén az új stratégia alkalmazhatóságát bizonyítják majd.

Az elmúlt év során komoly változások történtek a Rába egyes üzleteinek termelési hatékonyságában is. A Futómű üzletben sikeresen befejeződött az 1999-ben külső tanácsadó bevonásával megkezdett hatékonyságjavító projekt. A kedvező tapasztalatok alapján ezt követően a programot a Jármű üzletre is kiterjesztettük. A Rába ezzel többek között a tavalyi év második felében meghirdetett katonai gépjárműtender eredménybeli megrendeléseinek minél hatékonyabb teljesítésére kíván felkészülni.

2000 decemberében a Pannon térségben megalakult autóiipari társaságok (Audi, LUK, Opel, Suzuki, Rába) részvételével megalakult a Pannon Autóiipari Klaszter, amely elsősorban az Alkatrész üzlet számára jelent komoly regionális fejlődési lehetőséget. A szövetség keretében társaságunk jelentős koordinátori szerepet tölthet be a multinacionális autóiipari társaságok és beszállítók, a hazai és régióbeli kisvállalkozások között.

A Rába Rt. Igazgatóságában mindannyian jelentős, a társaság életében döntő fordulatot hozó évként értékeljük a 2000-es üzleti évet, és bizakodva tekintünk a következő időszakra. Éves jelentésünk és a pénzügyi adatok áttekintése során bizonyára egyetért majd velünk abban, hogy a közeljövő komoly fejlődési lehetőségeket és jelentős feladatokat is tartogat a Rába számára.

Az elmúlt üzleti év során jelentősen erősödött a Rába és a társaság részvényei iránti bizalom – mind a közvélemény, mind a befektetők részéről. Ennek tulajdonítható, hogy jelentősen növekedett a tőkénk egy részét a Rába részvényeibe fektető külföldi pénzügyi alapok érdeklődése, sőt, tulajdoni aránya is.

A Rába igazgatóságának fő szándéka, hogy ez a bizalom tovább erősödjön. Remélem, hogy közös célunk – a Rába részvényesi értékének folyamatos növekedése – érdekében tett erőfeszítéseinkben továbbra is élvezhetjük az Ön támogatását is.

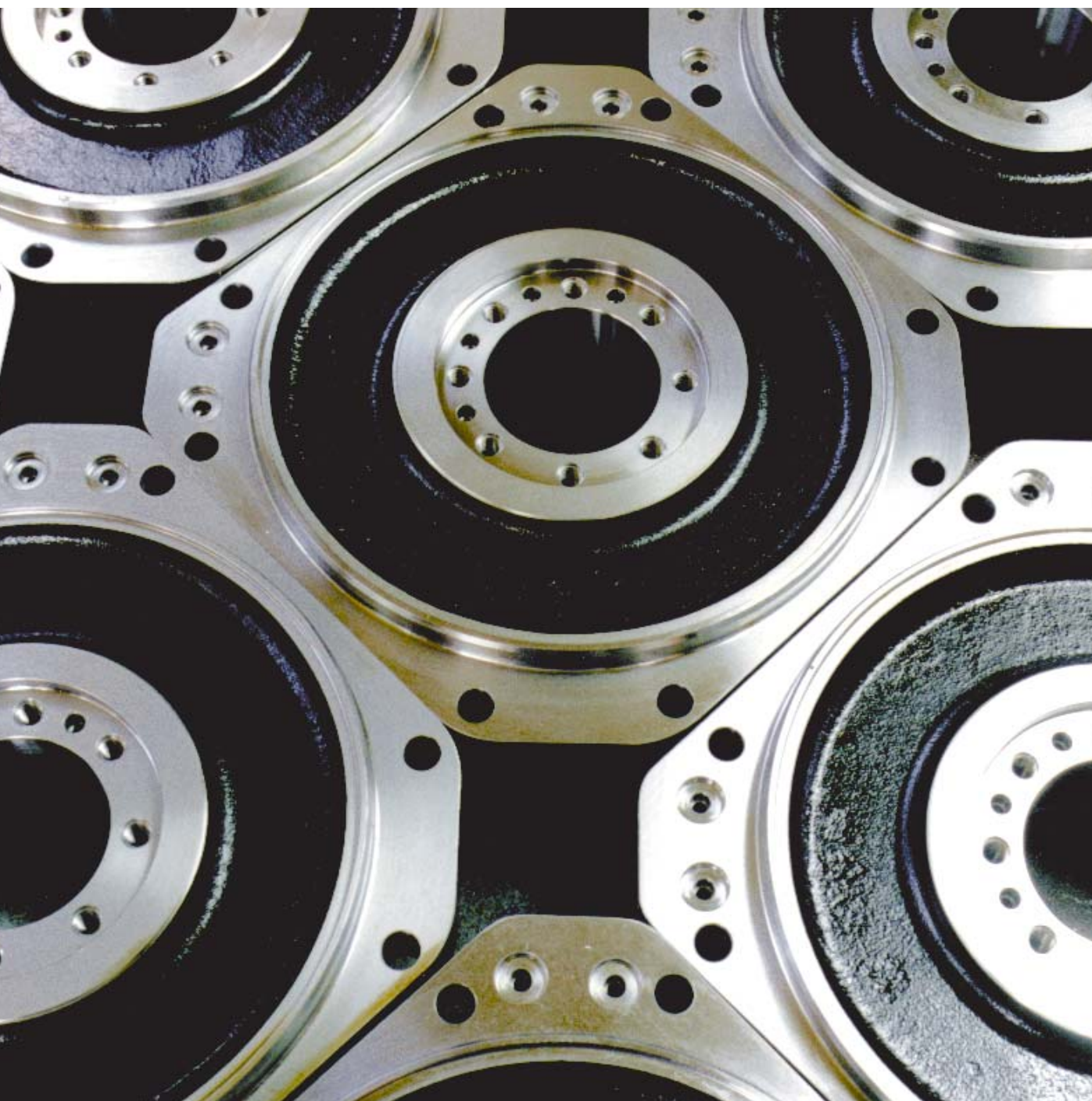
Tisztelettel:

Jancsó Péter  
az Igazgatóság elnöke





## A stratégia bemutatása



Az 1896-ban alapított Rába sokéves eredményes működése során az egyik legtekintélyesebb hazai vállalattá vált, és Magyarország ipari teljesítményének védjegye lett.

A Rába által előállított legfontosabb termékcsoportok a futóművek és a járműipari alkatrészek. A komoly hagyományokkal rendelkező magyar mérnökképzés a Rába számára versenyképes, nagy szakismerettel rendelkező munkaerő-utánpótlást biztosít, így a társaság számos termékében saját világszabadalmait alkalmazza. A társaság gyorsan növekedő Alkatrész üzlete révén európai beszállító láncokhoz kapcsolódik, és folyamatosan újabb piacokon terjeszkedve a fejlődő világ országaiban is növeli jelenlétét. A Rába állandó vásárlói között szerepelnek a világ legnagyobb járműipari vállalatai, így például a Volvo, a Suzuki, a BPW, a DaimlerChrysler, a Dana Corp., az ArvinMeritor és a Deere & Co.

A Rába számára a további növekedés záloga a járműiparban zajló globalizációs folyamatokba történő aktív bekapcsolódás. A vállalat 2000 márciusában hirdette meg a „Csatlakozás és növekedés” stratégiáját, amely a piaci terjeszkedés fő forrásának a futómű- és járműalkatrész-gyártást tekinti. A stratégiának megfelelően létrehozott – a fő üzleti tevékenységek szerint felosztott – különálló társaságok számára a holdingközpont erős stratégiai partnerkapcsolatok kiépítésében nyújt segítséget. A Rába emellett tovább folytatja tevékenységi és befektetési portfóliójának korábban megkezdett ésszerűsítését, így értékesíti a fő tevékenységeihez nem szükséges eszközeit és befektetéseit, illetve hasznosítható, kiemelten értékes ingatlanjait is. A fő üzleti területek fejlesztési céljaihoz forrásul szolgálhatnak tehát a Rába belső tartalékai is.

A 2000. üzleti év során járműipari holdinggá alakult Rába Rt. – a globalizálódó járműipar és a beszállítói láncok fontos részeként – részvényesi szinten is vonzó befektetési célponttá vált. A holding független üzletei előnyös szakmai együttműködési és befektetési lehetőségeket jelenthetnek, elsősorban az iparágban tevékenykedő nemzetközi partnerek számára. A meghatározó termékkategóriákban és piaci szegmensekben a Rába tovább kívánja szélesíteni stratégiai szövetségi kapcsolatait.

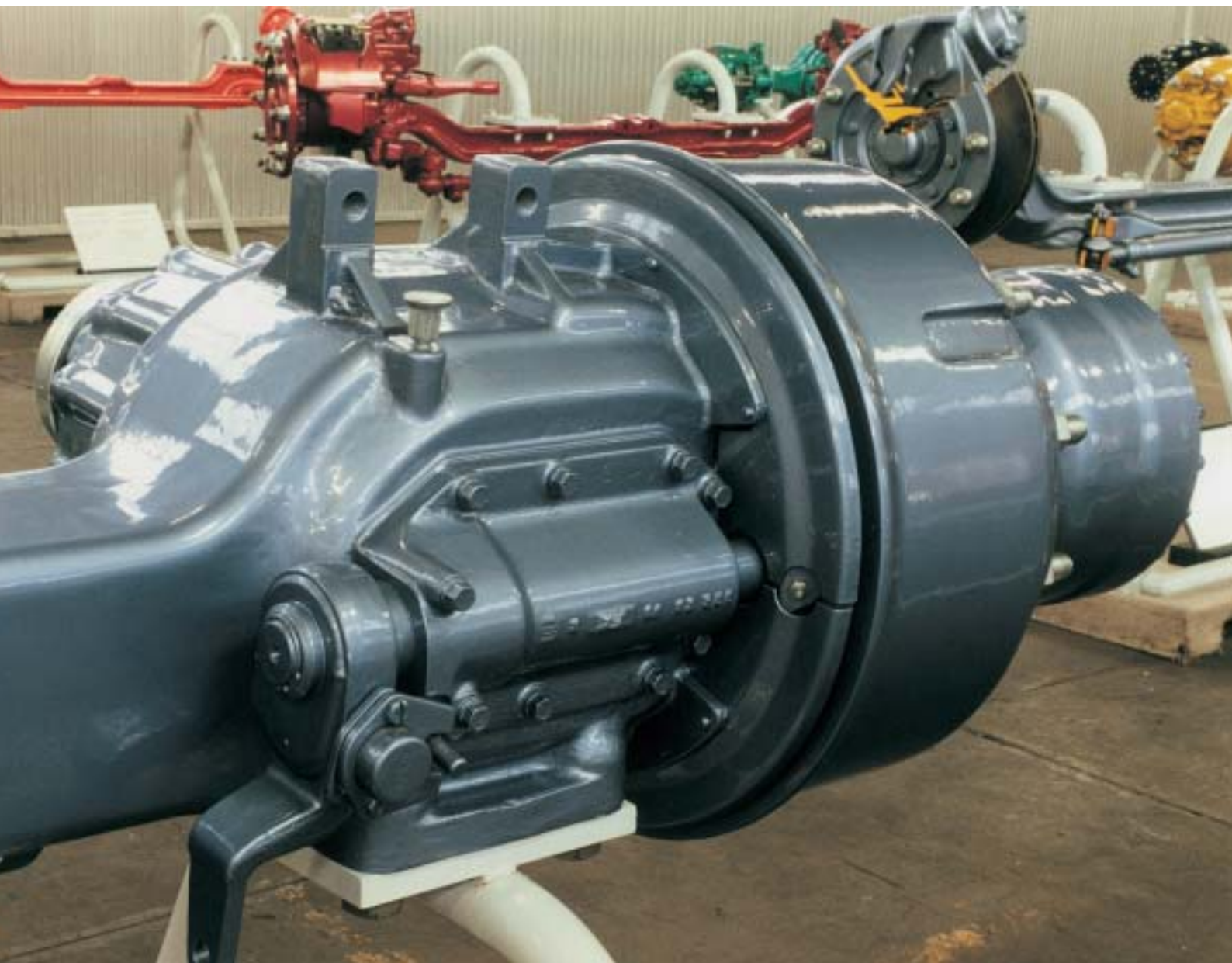
1990 óta – a közép-kelet-európai térségben lezajlott gazdasági és társadalmi változásoknak köszönhetően – ugrásszerűen fejlődött a vezető nemzetközi személyautó-gyártók regionális jelenléte, akik Magyarországot kiemelt befektetési célpontként kezelik. Több zöldmezős beruházásnak köszönhetően a General Motors, az Audi, a Suzuki és a Ford is meghatározó jelentőségű gyártóhelyeket működtet az országban. Győr város, a Rába székhelye éppen a Bécs, Pozsony és Budapest által kijelölt, több országot érintő „arany háromszögnek” a közepén fekszik, melynek területén a közép-kelet-európai régió egyik legjelentősebb járműipari gyártókapacitása összpontosul. Az utóbbi években több száz milliárd forintos üzleti lehetőség nyílt a térségben azon vállalkozások számára, melyek megfelelő színvonalú alkatrészgyártásuk révén képesek a beszállítói láncokba való bekapcsolódásra. A Rába alkalmas erre, és figyelmét ezekre a vevőkre fordítva, meglévő képességeire alapozva célul tűzte ki autóiipari alkatrész gyártásának fejlesztését.

A Rába stratégiájában kiemelt szerepet élvez a járműalkatrész-gyártás, ami a társaság vertikális kiszolgáló termelőegységeiből alakult önálló üzletté. Mára számos különféle jellegű és rendeltetésű járműipari alkatrész-termékcsoport gyártása folyik, amelyek közül a legfontosabbak a személygépkocsi- és a haszonjármű-alkatrészek, valamint a gépiipari berendezések alkatrészei.





# A Rába 2000. évi gazdasági tevékenysége és önálló üzleteinek bemutatása



## A gazdasági környezet áttekintése

A világ járműgyártását állandó konjunkturális ingadozás jellemzi, ami különböző időszakokként eltérő hatást gyakorol a meghatározó piaci szegmensekre. Ezek hullámzása mellett a globalizációs folyamatok során kialakult nemzetközi beszállítói és értékesítési láncok határozzák meg a piacot.

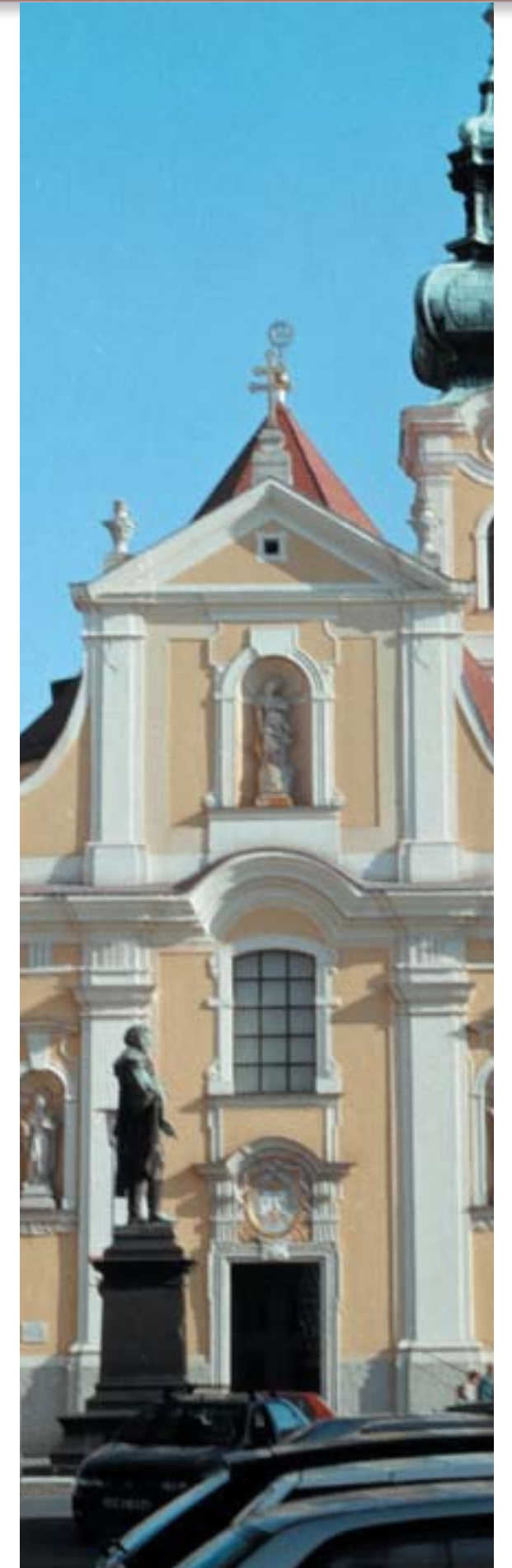
Erősödött a beszállítókkal szembeni követelmény-rendszer. Létrejötték a független alkatrészgyártókat integráló rendszerbeszállítók. Ma már alapvető igény mindaz, amivel néhány éve még versenyelőnyhöz lehetett jutni.

A Rába a globalizációs folyamatok résztvevőjeként 2000-ben is lépést tartott a világ járműiparának egyre növekvő követelményeivel. A folyamatosan változó vevői igények rugalmas kielégítésével, mérnöki képességeinek felhasználásával aktív részt vállalt megrendelőinek fejlesztési programjaiban. Stratégiai szövetségesként, mint független gyártó, költséghatékonyan megalapozott versenyképességét továbbfejlesztte a teljes vevői kiszolgálás irányába. Elektronikus kommunikációs rendszere kapcsolódik partnereihez, így szoros, egyidejű kommunikációra képes. Ez növeli rugalmasságát, s rövid reagálási idővel képes igényes megoldásokat kínálni vevőinek.

A piaci igények változása a járműgyártóktól is egyre korszerűbb, megbízhatóbb és nagyobb teljesítményű, ugyanakkor csendesebb, környezetkímélő termékeket követel, ami egyben az innovációs folyamatokat is meggyorsítja. Egyre rövidül a termékek életciklusa, a meglévő és különösen az új termékek kifejlesztése esetén pedig növekednek a kutatásra és fejlesztésre szánt ráfordítások.

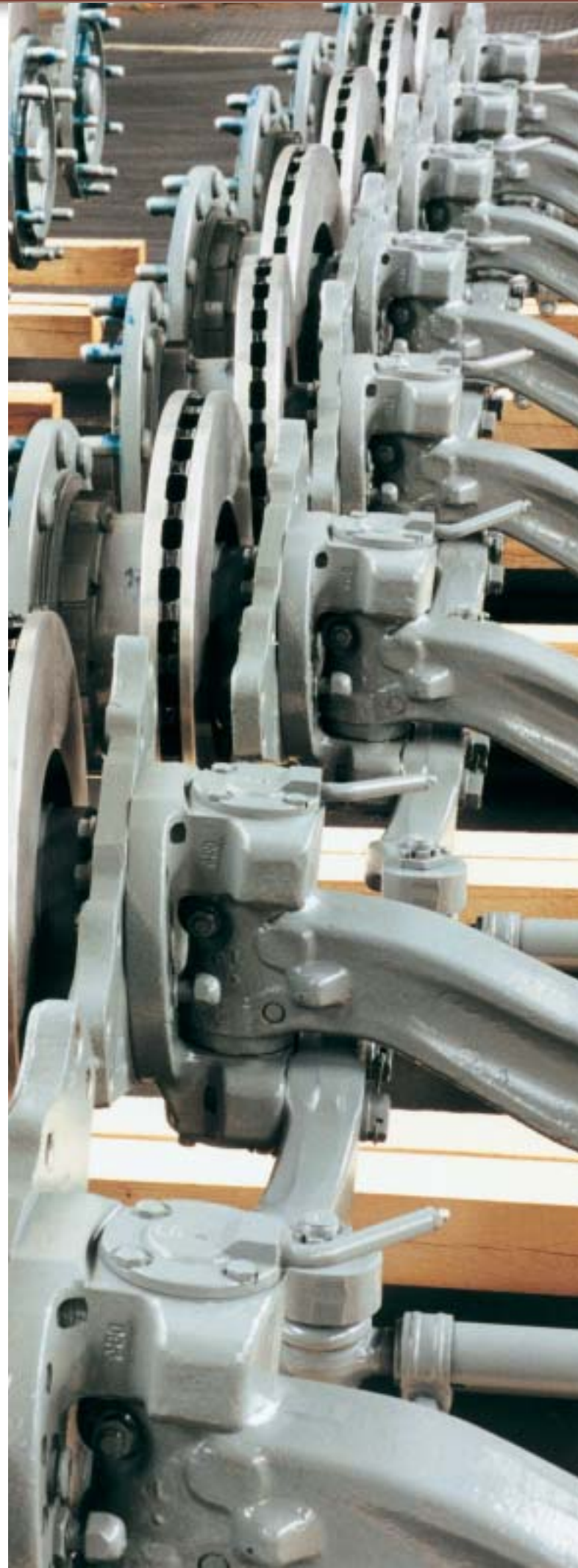
A piacra kerülés alapfeltétele a nemzetközi környezetvédelmi előírások követelményeinek való megfelelés. A végtermékek működése, sőt, az előállítási folyamat egésze során előtérbe kerülnek a környezetbarát megoldások.

A nemzetközi integráció legfőbb eszközévé vált az elektronikus alapú kommunikáció, amelynek további fejlődése és még szélesebb körű elterjedése várható.





## Futómű üzlet



## A Futómű üzlet stratégiája

A nemzetközi haszongépjármű-iparban a Rába elsősorban futómű-gyártó tevékenysége révén ismert. Az innovatív mérnöki fejlesztőmunkára, a gazdag tradíciókkal rendelkező magyar ipari kultúrára alapozva, a földrajzi, logisztikai és gazdasági környezeti előnyöket kihasználva a társaság megőrizte, sőt, folyamatosan növeli versenyképességét. Legigényesebb vevőinek a Rába ma olyan üzleti és ipari megoldásokat kínál, amelyekkel azok tovább erősíthetik saját versenyképességüket és piaci pozícióikat.

A Rába az elmúlt évben is lépéseket tett annak érdekében, hogy tovább szélesítse kapcsolatait meghatározó piacain:

- Újabb üzleteket szerzett az Egyesült Államokban vezető futóműgyártókkal kötött, hosszú távú együttműködési szerződések alapján tehergépkocsi-futóművek és azok főegységeinek, alkatrészeinek piacán;
- Saját fejlesztésű autóbusz-futóműveivel erős beszállítói pozíciókat ért el Ázsia közép-keleti térségében, s további stratégiai együttműködésekben dolgozik a térségben, valamint Európában;
- Elsősorban európai és USA-beli végtermékgyártók számára bocsátja rendelkezésre jelentős innovatív előnyeit az országúton kívüli járművek, úgymint mezőgazdasági traktorok, földmunka- és erőgépek futóműveinek szállításával. Vevőivel a legkorszerűbb tervezési és kommunikációs rendszerek segítségével olyan kommunikációt épített ki, melyek képesé teszik az új járműtípusok tervezési szakaszában való egyidejű főegység-fejlesztést. Ezekbe a futóművekbe a Rába több saját világszabadalma is beépíti.

## Futómű termékek

A Rába jelentős hagyományokkal rendelkezik a futóművek gyártása területén. A hatvanas évek óta a társaság Közép-Kelet-Európa vezető futómű-gyártója, egyben negyedik a független futómű-gyártók nemzetközi rangsorában. A piaci igények folyamatos változásának köszönhetően a termékpaletta az évek során folyamatosan bővült, így a társaságnál jelentős tapasztalat gyűlt össze a komplett és inkomplett futóművek és részegységeik, illetve alkatrészeik fejlesztése és gyártása területén.

Ma már világszerte számos közép- és nehéz kategóriájú tehergépkocsi, közepes- és nagy befogadóképességű autóbusz, valamint erő- és munkagép készül Rába gyártású futóművekkel.

A Futómű üzlet fontosabb termékcsoportjai:

- a merev mellső futóművek,
- a hajtott egy- és kétfokozatú mellső futóművek,
- az egyfokozatú hátsó futóművek,
- a kétfokozatú szoló és tandem futóművek,
- az erőgép- és földmunkagép-futóművek,
- az alacsonypadlós autóbuszokba épített portál mellső és hátsó futóművek,
- a traktorokhoz, munkagépekhez készülő nedvesfékes futóművek,
- a gumihevederes traktor futóművek,
- a hidraulikusan szabályozható lamellás differenciálzáras futóművek,
- az egy- és kéte sebességű főhajtóművek,
- tengelytestek és
- tengelycsuklók.





## Piaci pozíció és értékesítés

2000-ben a Futómű üzlet állította elő a Rába teljes árbevételének 55%-át, valamint – több mint 31 milliárd forint értékben – teljes exportjának 80%-át.

Az értékesített futóművek és részegységek kétharmada tehergépjárművekbe, egyharmada pedig autóbuszokba és erőgépekbe került beépítésre.

A Futómű üzlet 68 millió dollár értékben szállított amerikai vevőinek, amely az összbevétel 52%-át adta.

A legfontosabb Egyesült Államok-béli vevők az ArvinMeritor, a Dana, a Deere & Co., és a Marmon Harrington. A Futómű üzlet emellett jelentős beszállítója az ArvinMeritor braziliai leányvállalatának is.

A Futómű üzlet elsősorban inkomplett futóműveket és részegységeket szállít megrendelői számára. A Deere & Co. részére komplett mezőgazdasági erőgép-futóműveket, a Marmon részére pedig tehergépkocsi-futóműveket értékesít. Jelentős – a termékkála bővülése miatt egyre növekvő – piaci részesedéssel rendelkezik az USA mezőgazdasági munkagép-futómű piacon, valamint a tehergépkocsi-futómű részegységek és az inkomplett futóművek területén.



A 2000-es üzleti évben jelentősen növekedtek az iráni és a japán piacra történő szállítások. Az iráni partnernek történő értékesítés az év során meghaladta a 20 millió dollárt. A kapcsolatok fejlődésének köszönhetően a következő években ez az érték várhatóan tovább növekedhet.

A Futómű üzlet megőrizte korábbi piaci pozícióit a jelentős nyugat-európai haszonjármű- és főegység-gyártóknál. Folytatódtak a mellső futómű szállítások a Volvo, a főegység szállítások a DaimlerChrysler részére, a nedvesfékes munkagépek futóműveit pedig a Doppstadt, a Claas és a Pielport számára értékesítette. A piacon nyomon követhető tendencia szerint az integrált termelést folytató késztermék-kibocsátók átszervezik részegységgyártási kapacitásait, ami további piaci lehetőségeket nyit meg a Futómű üzlet számára.

A kelet-közép-európai országok piacain a Futómű üzlet megőrizte piaci pozícióit. Elsősorban az orosz piacon megindult élénkülésnek köszönhetően 2000-ben növekedés jellemezte a régió piacait. Az oroszországi buszgyártók (Likino, Volzsanyin) részére folyamatossá váltak a szállítások, és ismét megrendelővé vált a KAMAZ tehergépkocsi gyár. Stabilizálódtak a beszállítások az amerikai piacra szállító SKODA OSTROV részére is.

Ezeket a kapcsolatokat a Rába saját mérnöki tudásával alátámasztott, az új mintajárművek kialakításában való aktív közreműködése révén tovább erősíti. A kezdeti termék-eladást a térség járműgyártóinak teljes körű kiszolgálásává fejleszti.

## A Futómű üzlet jelentősebb versenytársai:

- a nagy multinacionális futómű-gyártók – ArvinMeritor, Dana, ZF, Carraro, American Axle,
- a haszonjármű-gyártók futómű-gyárai – a gyártott járművek piacán MAN, DaimlerChrysler,
- járműipari alkatrészgyártók a másodlagos beszállítói piacon – Bharat Forge, Dirona, Sifco.

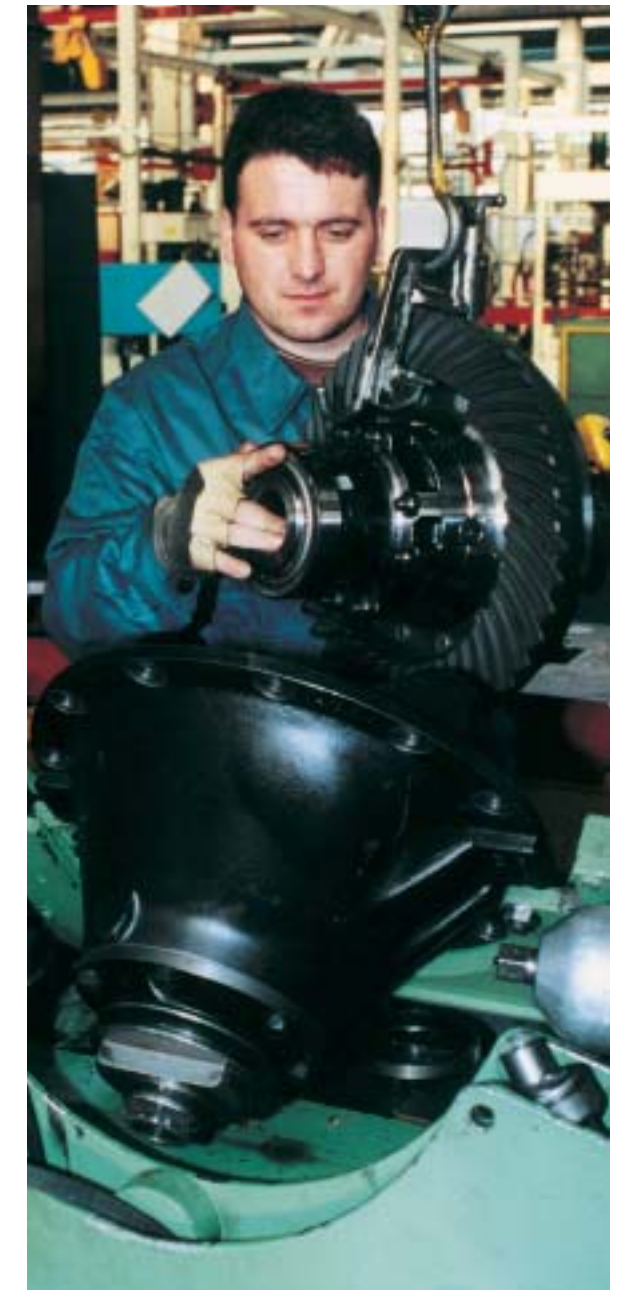


## Innováció, fejlesztés

Annak érdekében, hogy a nemzetközi piacon megőrizhesse meghatározó beszállítói szerepét, a Futómű üzlet kiemelt figyelmet fordít a kutatás-fejlesztési tevékenységre. Az e területen tevékenykedő munkatársak legfontosabb törekvése – a fejlesztői munka hatékonyságának javítása mellett – a termékekbe beépített hozzáadott érték növelése.

A kutatási-fejlesztési tevékenység fő iránya a meglévő futómű-típusok folyamatos fejlesztése, az új vevők igényeihez való adaptálása, valamint új típusok kifejlesztése.

A tervezési-fejlesztési feltételek javítása, a folyamatok hatékonyság-növelése, a számítástechnikai háttér 2000-ben megvalósított hardver- és szoftveroldali jelentős fejlesztése elősegítette az innovációs tevékenység bővülését. A mintegy 1 millió dollár értékű beruházás a teljes termékfejlesztési folyamatot érintette. Mára valamennyi terület (a gyártmánytervezés, az öntő- és kovácstechnológiai osztályok, a szerszámtervezés, a készülékfejlesztés, a szerszám-megmunkálás, a futómű technológia, a szerelés és a dokumentációkészítés) tevékenysége a térbeli testmodellezésre épül. A párhuzamos mérnöki tervezési tevékenységek támogatása és a térbeli testmodellek alkalmazása révén jelentősen rövidül a termékfejlesztés átfutási ideje. A CNC-technológiai műveletek, a mechanikai, szilárdsági, és erőtan vizsgálatok, valamint a dermedés-szimuláció és a melegalakítási műveletek mind az így elkészült térgeometriai modelleken alapulnak. Az egyes műveleteket egy, a vezető járműgyártók által használt Windchill zárt keretrendszer hangolja össze. Ez lehetővé teszi a vevővel való szoros együttműködést, a rövid reakálási időt, s így már a tervezési fázisban megoldhatók a felmerülő konstrukciós és technológiai igények.



### A Futómű üzlet értékesítésének alakulása (nem konszolidált értékek)

(millió Ft)	2000	1999
Belföldi értékesítés	5 905	3 687
Exportértékesítés	31 201	23 498
Összes értékesítés	37 106	27 185



# Alkatrész üzlet



## Az Alkatrész üzlet stratégiai céljai

A Rába stratégiájában kiemelt figyelmet élvező terület a járműalkatrész-gyártás.

A társaság fő célja, hogy

- alkatrészek beszállítása révén tovább szélesítse kapcsolatait a globalizálódó személygépkocsi- és haszonjármű-gyártás legfontosabb szereplőivel,
- integrátori szerepkörben – jelentős Rába részvétel mellett – javítsa a magyar beszállítási arányt a Magyarországon tevékenykedő OEM-eknél (elsődleges alkatrészgyártóknál) és rendszerbeszállítóknál,
- a termékprofil átalakítása magasabb hozzáadott értékű gyártmányokkal és innovációval bővítse kínálatát,
- kiaknázza az Alkatrész üzleten belül működő társaságok integrálásából származó szinergiákat,
- az akvizíciós és vegyesvállalati lehetőségek kihasználásával, illetve – a kritikus tömeg elérése érdekében – organikus fejlődéssel eredményesebbé tegye üzletfejlesztési tevékenységét.

Az elmúlt üzleti év során kidolgozott alkatrészgyártási stratégia és üzleti modell kidolgozásával – egy nemzetközi járműipari tanácsadó cég bevonása nyomán – több üzemegységből álló, egységes irányítású Alkatrész üzlet jön létre.

## Az Alkatrész üzlet termékei

Az Alkatrész üzlet legjelentősebb termékcsoportjai:

- a személygépkocsi alkatrészek (ülések, üléskeretek, kábelek, pedálszettek, sajtolt alkatrészek),
- a haszonjármű-alkatrészek, illetve
- egyes gépipari berendezések alkatrészei.

## Piaci pozíció és értékesítés

A Rába Alkatrész üzlete meggyőző termelési eredményeket felmutatva, dinamikusan növekszik. 2000-ben a három önálló társaságból (IMAG, Sárvár, Kispest) álló üzlet a Rába árbevételének 21%-át állította elő. Az üzleti év során újabb vevők megnyerése mellett további jelentős külföldi cégekkel sikerült eredményes kapcsolatokat kiépíteni. Az üzlet meghatározó belföldi vevői a Magyar Suzuki Rt., az IKARUSBUSZ, a MÁV, a NABI, a BPW-Rába Kft. és a Rába Csoport több leányvállalata.

Az Alkatrész üzlet exporttevékenysége Európára koncentrálódik. A legfontosabb vásárlók az Opel (Polska), a NAF, a Karl-Berrang, a Zapp Gmbh, a Lear Corporation, és a Sears.





## Az Alkatrész üzlet – lehetőség a nemzetközi csatlakozásra

Az Alkatrész üzlet a Rába egyik legkedvezőbb növekedési lehetőségekkel rendelkező üzlete, amely sikerrel pályázhat jelentős nemzetközi járműipari szerepre is. Miközben a globalizációs folyamatok átrendezik a járműipart, az utóbbi években – a világ jelentős autóiipari cégeinek részvételével – sorra alakultak a nemzetközi stratégiai szövetségek. Kialakultak az önálló cégeket integrálni képes rendszerbeszállítók, s a globalizált piacokon a beszállítói láncok versenye zajlik. A Rába, mint a világpiacon elismert alkatrészgyártó alkalmassá teszi magát arra, hogy versenyképességének javításával, flexibilitásával a piaci hullámzások ellenére sikeres beszállító legyen.

A regionális járműipari kereslet utóbbi években tapasztalható bővülése a gyártási volumen növekedését eredményezte a közép-kelet-európai térségben. A Rába az elmúlt évek során részt vállalt a Magyarországon befektető jelentős nemzetközi autógyárak megtelepedésében, és ezt felhasználva, beszállítóként aktívan közreműködik több, a régióban működő más autógyár termelésében is.

2000. decemberében a Rába – az Audi Hungária Motor, az Opel Magyarország és a Magyar Suzuki mellett – alapító tagként írta alá a Pannon Autóiipari Klaszter együttműködési megállapodást. A szervezet célja, hogy támogassa a Pannon térségben letelepedett nemzetközi autóiipari vállalkozások integrációját és a régió gazdasági szerkezetébe való beilleszkedését, illetve, hogy egy dinamikusan növekvő, innovatív beszállítói háttér- és autóiipari együttműködési hálózatot alakítson ki.



### Az Alkatrész üzlet értékesítésének alakulása (nem konsolidált értékek)

(millió Ft)	2000	1999
Belföldi értékesítés	12 043	9 619
Exportértékesítés	4 565	1 894
Összes értékesítés	16 608	11 513





# Jármű üzlet



## A Jármű üzlet stratégiai céljai

A Jármű üzlet a magyar speciális jármű, valamint autóbusz- és buszalváz piac jelentős szereplője. A társaság által gyártott autóbuszok jó minősége és versenyképes ára lehetővé teszi, hogy az üzlet mind a hazai, mind a közép-európai piacokon növelhesse részesedését.

A Magyar Honvédség katonai jármű-szállításának elnyerése érdekében a Rába komoly lépéseket tett: a járműcsalád konstrukciós kialakítása mellett gyártási képességeit is korszerűsítette.

A magyar autóbuszpiacon az elmúlt két év alatt megszerzett, közel 30%-os részesedés, és a Rába autóbuszok iránt a környező országokban megmutatkozó érdeklődés olyan érték, mely elősegítheti a jelentősebb autóbuszgyártókkal való stratégiai együttműködést. A 2000-ben – az autóbusz-, illetve a speciális jármű-ágazat különválasztásával párhuzamosan – végrehajtott átszervezés tovább növeli a stratégiai szövetségek megkötésének esélyét. A Jármű Kft.-ben megkezdett hatékonyságjavító program nyomán tovább javul az üzlet versenyképessége.

## Jármű termékek

A Rába komoly hagyományokkal és sokéves tapasztalattal rendelkezik a járműgyártásban. A gyártmányfejlesztést a társaság az elmúlt időszakban mindinkább a speciális vevői igények kielégítésére koncentrált. Ennek megfelelően az üzlet jelenlegi gyártmánystruktúrája ma az alábbi fő pilléreken nyugszik:

- autóbusz termékek – autóbuszok és autóbusz alvázak,
- tehergépkocsik, pótkocsik és felépítményeik,
- járműipari alkatrészek és egyéb járműipari termékek.

A Jármű üzlet értékesítésének alakulása (nem konszolidált értékek)		
(millió Ft)	2000	1999
Belföldi értékesítés	5 941	4 601
Exportértékesítés	34	41
Összes értékesítés	5 975	4 642



## Piaci pozíció és értékesítés

2000-ben a Jármű üzlet állította elő a Rába árbevételének 8%-át. Az autóbuszok belföldi értékesítésének következtében az értékesítés 29%-kal bővült.

A Jármű üzlet termékeinek legnagyobb vásárlói az Autó-Invest Kft., az IKARUS Egyedi Kft., a Volán társaságok és a hazai nagyvárosok közlekedési vállalatai.

A 2000. évi forgalom jelentős részét az autóbuszok értékesítése tette ki. A Volán Egyesülés által kiírt tenderek nyerteseként a Rába jogot szerzett az állam, mint tulajdonos által finanszírozott autóbusz szállítások teljesítésére. A Rába új autóbuszainak kedvező üzemeltetési tapasztalatai utat nyitottak új, a Rába által korábban el nem ért piaci szegmensekhez – mind belföldi, mind külföldi közlekedési vállalatok esetében.

## Innováció, fejlesztés

A Rába mára olyan, saját fejlesztésű NATO-kompatibilis termékcsaláddal rendelkezik, amely alkalmas a Magyar Honvédség járműparkjának rekonstrukciójára kiírt tenderen való sikeres szereplésre. Négy járműosztályban a Rába stratégiai szövetségével, a DaimlerChryslerrel közösen, míg hét járműosztályban önállóan vesz részt. Az időközben lezajlott előminősítés értékelése szerint a pályázat minden egyes kategóriában megfelelt a minősítési követelményeknek.

A 2000. üzleti évben a Rába emellett továbbfejlesztette autóbusz-termékcsaládját is. A társaság kínálatának legújabb elemei a 13,5 valamint a 15 méter hosszú, és a mozgáskorlátozottak tömegközlekedését elősegítő „rokkantliftes” autóbuszok.



# Motor üzlet



## A Motor üzlet stratégiai céljai

- a motorok és részegységek gyártási költségőnyeiének teljesebb kihasználása,
- a gyártási tapasztalatok hasznosítása a kialakított szövetségi rendszerek keretében (elsősorban Kelet-Európában és Ázsiában),
- a fejlesztési költségek, a hatékonyság és a versenyhelyzet felmérésével növelni az üzlet versenyképességét.

## Motor termékek

A Rába immár 105 éve foglalkozik motorok előállításával. A Rába által kifejlesztett D10 motor hosszú időn át a társaság egyik legsikeresebb gyártmánya volt. A ma készülő korszerű motorok megfelelnek az EGB 49.02 emissziós szabványnak, és teljesítik az üzemeltetés gazdaságosságával és a magasabb élettartammal kapcsolatban támasztott összes nemzetközi előírást.

A Motor üzlet gyártmányalettája dízel-, vegyes- és tiszta földgáz üzemű motorokat foglal magában a 133-265 kW közötti teljesítménytartományban. A termékek sorában jelentős súlyt képvisel a kapcsolódó pótalkatrészek gyártása is.



## Piaci pozíció és értékesítés

A Motor üzlet árbevétele 2000-ben 5 313 millió forint volt, ami a Rába teljes árbevételének 7%-a. A hazai eladások az árbevétel közel 78%-át adták, a fennmaradó értékesítés meghatározó része Kelet-Európából származott.

A Rába motorjainak elsődleges felvevő exportpiacai a közelmúltban jelentős gazdasági átalakuláson átment országok, így mindenképp Ukrajna, Bulgária, Románia illetve Törökország. A motor-termékek hagyományosan elsősorban a Magyarországra és más közép-kelet-európai országokba szállított autóbuszokba építve kerülnek felhasználásra. A Rába által előállított motorok legfontosabb hazai vevői – a saját beépítésű felhasználás mellett – az IKARUSBUS és a helyi közlekedési vállalatok.

## Innováció, fejlesztés

A Rába motorfejlesztési tevékenységének célja a folyamatosan szigorodó környezetvédelmi előírásoknak minden tekintetben megfelelő termékek előállítása. A Rába a 2000. év során fejlesztette ki az EURO-3 emissziós előírásoknak megfelelő dízelmotorját. A motorkínálat további bővítését biztosítja a tiszta földgázüzemű CNG motorok kifejlesztése.

A fejlesztési költségek ugrásszerű növekedése magával hozta a világban a motorgyártás konszolidációját. Ez valamennyi gyártót – így a Rábát is – a tevékenység újraértékelésére, és jövőjének újragondolására készíti. Ebben alapvető szempont, hogy a meglévő szellemi, tapasztalati értékek hasznosuljanak – akár a jelenlegitől eltérő környezetben, szerkezetben is.

### A Motor üzlet értékesítésének alakulása (nem konszolidált értékek)

(millió Ft)	2000	1999
Belföldi értékesítés	4 119	3 603
Exportértékesítés	1 194	542
Összes értékesítés	5 313	4 145



## Egyéb üzlet



### Az Egyéb üzlet stratégiai céljai

- a Rába fő üzleteinek támogatása piacképes, hatékony szolgáltatásokkal,
- fókuszálva a fő üzletekre, a nem meghatározó tevékenységeket a Rába leépíti, és az így felszabaduló forrásokat stratégiai üzleteinek fejlesztésére fordítja,
- a fő üzletek tevékenységéhez közvetlenül nem kapcsolódó szolgáltatások értékesítése, és
- a működéshez nem szükséges ingatlanok hasznosítása.

A Rába Csoport az egyéb üzletbe sorolja az alaptevékenység megvalósítását támogató tevékenységeit és szolgáltatásait, így:

- a vagyongazdálkodási tevékenységet,
- az energiaszolgáltatást,
- az informatikai, logisztikai és más, a gazdasági tevékenységet segítő szolgáltatásokat,
- a gépkarbantartást és felújítást, valamint a
- a fuvarozás és szállítmányozást.

A vagyongazdálkodási tevékenység keretében 2000-ben a Rába az alaptevékenységhez nem szükséges ingatlanjait hasznosította, mely 813 millió forint bevételt eredményezett.

Az elmúlt év során 2 853 millió forint értékű energia átalakításáról és szétosztásáról gondoskodott, melynek bevételeit az Egyéb üzletben számolta el.

Az üzlet 2000-ben a Rába árbevételének közel 19 százalékát adta.

### Az Egyéb üzlet értékesítésének alakulása (nem konszolidált értékek)

(millió Ft)	2000	1999
Belföldi értékesítés	13 109	6 803
Exportértékesítés	1 868	1 263
<b>Összes értékesítés</b>	<b>14 977</b>	<b>8 066</b>





# Támogató funkciók – működési környezet



## A fejlesztés, az innováció bemutatása

A Rába önálló profilú leányvállalatai a holding-központ stratégiai irányítása mellett végzik hosszú távú fejlesztési és innovációs tevékenységüket.

Az elmúlt év során – a CAD/CAM rendszer továbbfejlesztésével, a foglalkoztatás egyidejű szinten tartása mellett – jelentősen gyarapodott a fejlesztés technikai eszköztára és nőtt a hatékonysága. A Rába innováció és műszaki fejlesztés mellett elkötelezett fejlesztőmérnökei és az őket kiszolgáló apparátus a nemzetközi szabványok és előírások követelményeit figyelembe véve végzik tevékenységüket.

A gazdasági körülmények alakulása, a piaci verseny, a jelenlegi megrendelők megtartása és újabb piacok szerzése a fejlesztési tevékenység további racionalizálását teszi szükségessé.

A fejlesztések – a társaság stratégiai céljainak megfelelően – elsősorban a Futómű és az Alkatrész üzletekre összpontosultak. A 2000-ben folytatott jelentősebb fejlesztési projektek:

- a világtendenciához igazodva haszonjármű tárcsafék-rendszerek kifejlesztése,
- portál mellső, portál hajtott hátsó és nem hajtott portál tárcsafékes futóművek fejlesztése és közúti tesztje az EVOBUS részére,
- merevtengelyű mellső és egyfokozatú hátsó futóművek kifejlesztése és vizsgálata, valamint piaci bevezetése iráni autóbuszgyártók részére,
- az 578.05 típusú nedves parkolófékes, gumihevederes traktor-futómű fejlesztése és tesztje a Deere & Co. részére,
- a portál hajtott hátsó futóművek fejlesztése és beépített közúti vizsgálata a brazil HVR és a cseh SKODA részére,
- felkészülés a honvédségi tender igényei szerinti futómű konstrukciók kifejlesztésére,
- az állami közútkezelő kht-k speciális igényeit kielégítő, hótolásra is alkalmas 6x6 és 4x4 kerékképletű tehergépkocsik kifejlesztése megtörtént, tesztelésük folyamatban van,
- a 13,5 m hosszúságú 2 tengelyes és a 15 m hosszúságú 3 tengelyes autóbuszalváz kifejlesztése a piaci kínálat további szélesítése érdekében, illetve
- a rokkantlifes kivitelű autóbusz-változat kifejlesztése.



A fejlesztési célok sikeres végrehajtása érdekében a Rába az éves árbevételének mintegy 5%-át kívánja fejlesztésre fordítani.





## Környezetvédelem

A Rába jelentős szellemi és anyagi ráfordítással, tudatos tevékenységgel védi környezetét. A társaság környezetvédelmi stratégiája jelentős hatással van üzleti elképzeléseinek kidolgozására és megvalósítására is. A Rába által gyártott közlekedési eszközök minden tekintetben megfelelnek a terméket felhasználó országok környezetvédelmi előírásainak, nem tartalmaznak a nemzetközi szerződések által tiltott anyagokat, így teljesítik az Európai Unió és az Egyesült Államok legszigorúbb követelményeit is.

A Rába arra törekszik, hogy termékeinek előállítása – innovatív gazdasági és műszaki fejlesztéseinek köszönhetően – a lehető legkisebb anyag- és energiaráfordítással és károsanyag-kibocsátással járjon, a hulladékok újrafelhasználásának növelése mellett. A Rába legtöbb telepének otthont adó Győr az első magyar város, melyben megvalósult a szelektív hulladék-gyűjtés. Ezzel a társaság telepein eddig is külön gyűjtött hulladékok kezelés, újrafelhasználása még nagyobb mértékben lehetségessé vált.

A Rába működésében kiemelt szerepet kap a környezet-terhelés csökkentése. A valamennyi telephelyet érintő környezeti átvilágítás nyomán 2005-re befejeződik a károk

következményeinek felszámolása, illetve a korábbi évtizedek talajszennyezéseinek jelentős ráfordításokkal megvalósítható rehabilitációja is.

Az elmúlt évben megkezdett, a közeljövőben befejeződő öntödei rekonstrukció eredményeként töredékére csökken a levegő por- és gázszennyezése, valamint a veszélyes hulladékképződés, a nitrogén-dioxid-emissziót pedig a hőkezelő berendezések égőinek cseréje csökkenti minimálisra. A technológiai váltások és fejlesztések számottevő mértékben mérséklik az egészségre ártalmas oldószerek, vegyszerek felhasználását.

A már megszerzett ISO 9000 szabványsorozat szerinti minősítés után a Rába kapuvári telephelyén megtörtént a gyártás környezetvédelmi követelményrendszerét érintő ISO 14001 környezetirányítási rendszer bevezetése. A kedvező tapasztalatok nyomán ennek kiterjesztése a Rába további telephelyein is várható.

A társaság hasonlóan szigorú követelményeket támaszt beszállítóival szemben is.

Környezeti adatait auditált éves környezetvédelmi jelentésében a Rába rendszeresen nyilvánosságra hozza.

## Informatikai háttér

A járműgyártásban általánossá vált az elektronikus tervezés, kommunikáció. A Rába - vevői teljes körű kiszolgálása érdekében - folyamatosan fejleszti informatikai képességeit. Jelentős gépi és szellemi beruházásokkal teszi magát alkalmassá a vevői igények rugalmas kielégítésére.

A 2000. év legnagyobb informatikai feladata a Futómű üzlet CAD-CAM projektjének implementálása volt. A projekt a szimultán tervezés lehetővé tételével jelentősen emeli az üzlet K+F tevékenységének színvonalát. A közel negyedmilliárd forintos beruházás célja a termékfejlesztés teljes folyamatának számítógépesítése, a mérnöki munka gyorsaságának és rugalmasságának növelése, a tervezési költségek csökkentése volt.

A Pro/Engineer rendszer bevezetésével a Futómű üzlet a világ technológiai élvonalába került, ami lehetővé teszi a további piaci terjeszkedést, az új termékek piacra jutási idejének csökkentését és a vevői igények teljesebb kielégítését is. A projekt kapcsán telepítésre került 43 Pro/Engineer CAD/CAM/CAE munkahely, egy Internet alapú WINDCHILL keretrendszer, valamint a tervezést segítő számos szimulációs szoftver.

Folytatódott és befejeződött az automatizált, többszintű jelentési rendszer telepítése, amely az új üzleti modellnek megfelelően képes a vezetői döntések hatékony támogatására.

A legnagyobb vevőkkel kiépült EDI kapcsolatok fejlesztése mellett a Rába további lépéseket tett az e-businessre való felkészülés érdekében.

A 2000. év végén újabb nagy projekt kezdődött a Futómű üzletben, amely a jelenlegi termelésirányítási rendszer lecserélésére irányul. A projekt beruházási költsége mintegy 600 millió forint, melynek keretében 2002-től egy új, korszerű rendszer kerül bevezetésre.

A tervek szerint a Rába 2001-ben a további üzletekben is korszerűsíti a termelésirányítási rendszert és azokat integrálja a cégcsoport informatikai rendszerébe.

## Logisztikai fejlesztések

2000-ben folytatódott a termelő területek logisztikai koncentrációja. Az egyes társaságok területileg elhatároltan, egy-egy telephelyre koncentrálnak, folytatták tevékenységüket. A szállítási utak jelentősen csökkentek. A gyártóberendezések cellákká történő alakítása lehetővé tette a gyártás közbeni anyagmozgatás lerövidítését és a kezelőszemélyzet létszámának optimalizálását.

Bevezetésre került a modern menedzsment-technikát és módszereket alkalmazó folyamatirányítás. Ezáltal a tervezés és a gyártás a készletek minimalizálása mellett, a mindenkori vevői igények figyelembe vételével történik.

Megvalósult a logisztika legfőbb eleme: az anyag- és információáramlás szabályozása az alapanyag beérkezésétől a végtermék kiszállításáig.





## Technológiai jellemzők

A Rába termelő egységei a 2000-es üzleti évben jelentős gyártástechnológiai beruházásokat hajtottak végre. Az erőforrások a Futómű és az Alkatrész üzlet fejlesztésére összpontosultak.

A műszaki követelmények szigorodása miatt a hidegüzemi gyártókapacitás növelése és modernizálása kiemelt figyelmet élvezett. Megkezdődött, illetve folytatódott a modern CNC gépek és megmunkáló központok beszerzése és üzembe állítása, a gyártóberendezések technológiai megújítása. Különös figyelmet élvezett az amerikai piacon értékesített termékekbe szerelt integrált tengelycsuklók új gyártósorának kialakítása.

A minőség javítása és a kapacitásnövelés érdekében jelentős fejlesztést, illetve felújításokat hajtott végre az előgyártmányok előállítására szakosodott öntő- és kovácsgyár is. A felújított mellőtengely-gyártósor a megmunkáló gyártósorok kovácsolt tengelyekkel való ellátását biztosítja.

A motorgyártásban megtörtént a legszigorúbb környezetvédelmi előírásokat is teljesítő fékpadok üzembe állítása. Forgácsoló gépek beszerzésével lehetőség nyílik a rugalmasabb, kisebb szériájú sorozatok alkatrészeinek megmunkálására. A Jármű üzlet szerelde-korszerűsítésével és az új festőberendezés átadásával megteremtődtek a sorozatgyártás beindításának a feltételei is.

A Rába Rt. 2000-ben a megvalósított beruházásai révén tehát a gyártási kapacitások és hatékonyság növelése, a minőség javítása és a műszaki színvonal emelése mellett jelentős lépéseket tett a környezetvédelmi előírások maradéktalan betartása és a termelésirányítás korszerűsítése érdekében is.



## Emberi erőforrások

A Rába az üzleti év során 7 190 fő átlagos állományi létszámmal teljesítette feladatait, ami – növekvő teljesítmény mellett – közel 8% létszámcsökkenést jelent. A mennyiségi változás mellett számottevő javulás történt munkatársi gárdánk összetételében és képzettségük színvonalában is. A holding-szervezet kialakítása során a holding-központ és leányvállalatai mindegyikében sor került az emberi erőforrások racionalizálására.

A holding-központ által meghatározott stratégiának megfelelően a leányvállalatok önálló humán erőforrás gazdálkodást folytatnak. A Futómű üzletben sikeresen végrehajtott hatékonyság-javító átszervezés történt, mely – a munkaerő-összetétel kedvező irányú változása mellett – közel 10%-os létszámcsökkenést is eredményezett. A szellemi dolgozók között nőtt az érdemi ügyintézők száma, a felsőfokú végzettséggel rendelkező munkatársak aránya elérte a szellemi létszám 30%-át. A fizikai munka 80%-a a produktív érték előállításra koncentrálódik, a kiegészítő munkák aránya a jobb szervezés hatására mintegy 12%-kal csökkent. A Jármű üzlet folyamatainak átszervezése szintén az emberi erőforrások hatékonyságának növelését célozta.

A Rába stratégiájában kiemelt szerephez jutó alkatrészgyártás területén a munkaerő létszáma az üzleti terv igényeihez igazodva stabilizálódott, és a hatékonyság-javulásnak tulajdoníthatóan kisebb csökkenést mutat.

A társaság számára kiemelt fontosságú tényező a termékfejlesztésben, a gyártás-előkészítésben, valamint az értékesítésben foglalkoztatott munkaerő minősége. A jövő kihívásainak megfelelni képes szakemberek utánpótlása érdekében a Rába különböző ösztönző programok révén (ösztöndíj, ipari gyakorlat, szakmunkásképzés, stb.) tovább erősítette a régió közép- és felsőfokú oktatási intézményeivel fenntartott sokéves kapcsolatait.

A menedzsment-utánpótlás és a vezetői készségfejlesztés érdekében speciálisan a társaságra szabott vezetőképző program indult. A program a nemzetközileg is versenyképes, élenjáró elméleti tudás átadását célozza. A speciálisan kifejlesztett tréning-feladatok végrehajtásának első eredményei az üzletfejlesztési területen már nyomon követhetők. Emellett jelentősen nőtt a nyelvi továbbképzéseken részt vevők száma is.

A 2000-es üzleti év során a Rába reálberfejlést hajtott végre a felkészült, nagy tapasztalatokkal rendelkező tőrszárda kiemelt motiválásának érdekében. Az év folyamán a szellemi állomány további erősítésének érdekében sor került a kvalifikált pályakezdők induló béreinek jelentős emelésére is.





# Szervezetfejlesztés



Az üzleti év során a Rába Rt. holdingszervezetté alakult, melyben a szakmailag elkülönült tevékenységek önálló társaságokba szervezetteren működnek.

A „Csatlakozás és növekedés” meghirdetett stratégiájának hatékony végrehajtásához átlátható szervezetre, a felelősségi szintek egyértelmű újrafogalmazására volt szükség.

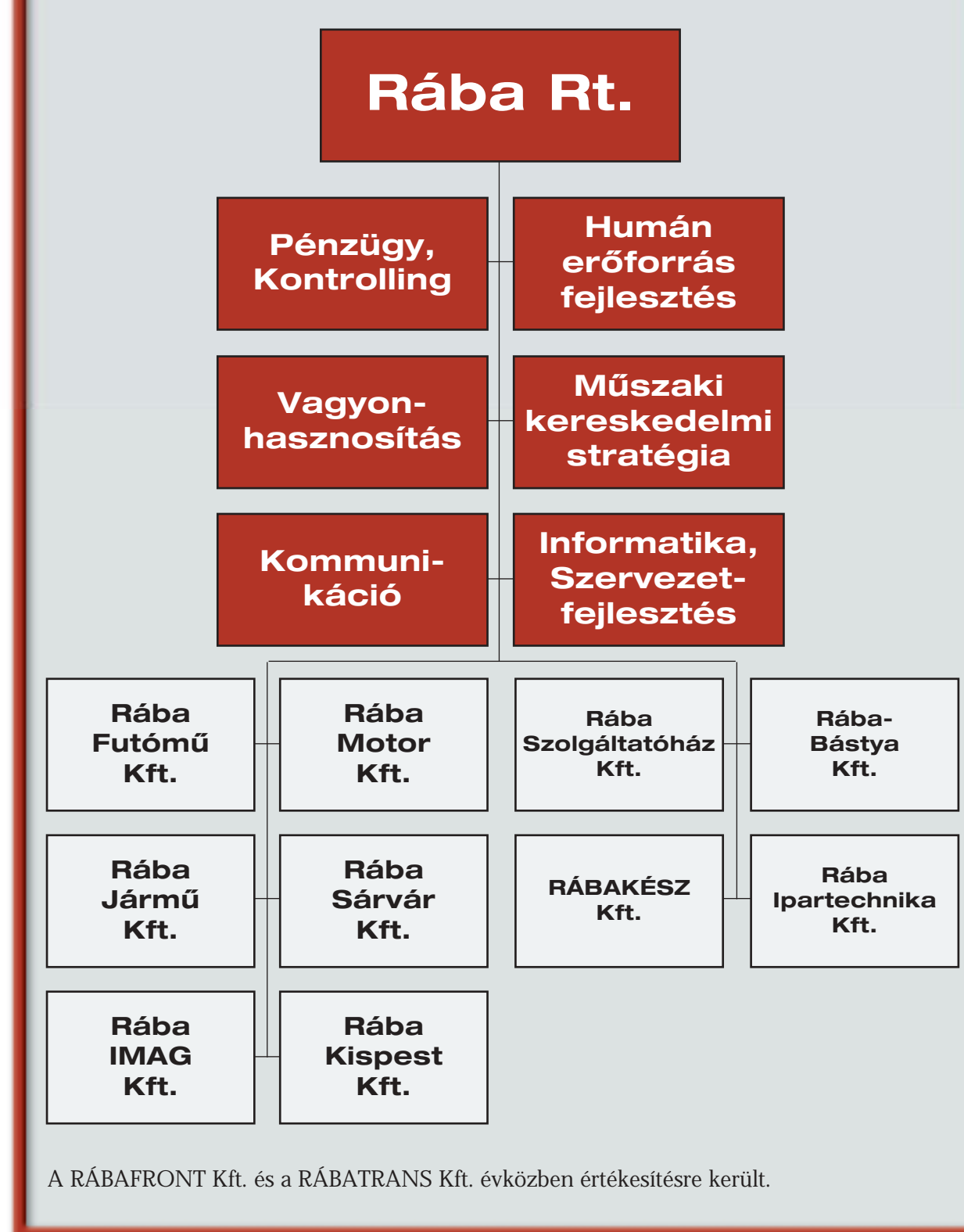
A holdingszervezetben és a leányvállalatoknál zajló reál-folyamatok gazdasági indokoltsága, háttere alapvető fontosságú a cégcsoport mindenkor megítélése szempontjából. Azért is hajtottuk végre a működés korszerűsítését, hogy jelenlegi és lehetséges befektetőink és az elemzők realis képet kapjanak az üzleti folyamatokról, döntésekről.

A holdingközpont elsődleges feladata maradt a stratégiai üzletfejlesztés, a befektetési és a tevékenységi portfólió optimalizálása, a tőkemozgások jellegének és nagyságrendjének meghatározása, az erőforrásokkal való stratégiai szintű gazdálkodás, valamint a kiszervezett társaságok irányítása és szakmai felügyelete. A tulajdonosi érték, a profit növelése érdekében a holdingirányítás kihasználja a csoport tagvállalatai közötti szinergikus hatásokat. Az év során megvalósult a társaságok működéséhez szükséges, eddigi központi szolgáltatások különválasztása, és önálló társaságokba szervezése.

A leányvállalatok önállóvá válásával decentralizálódott a gazdasági döntéshozatal. Valamennyi termelővállalatunk a vevők teljes körű kiszolgálására összpontosít. Csökkent az üzleti egységek reagálási ideje és erősödött vállalkozói szemléletük. Az elmúlt üzleti év során mindez a társaságok és a holdingként újjászerveződött Rába Rt. hatékonyabb működését eredményezte, melyet híven tükröznek a társaságok későbbiekben részletesen bemutatott pénzügyi eredményei is.

## A Rába Csoport szervezeti ábrája

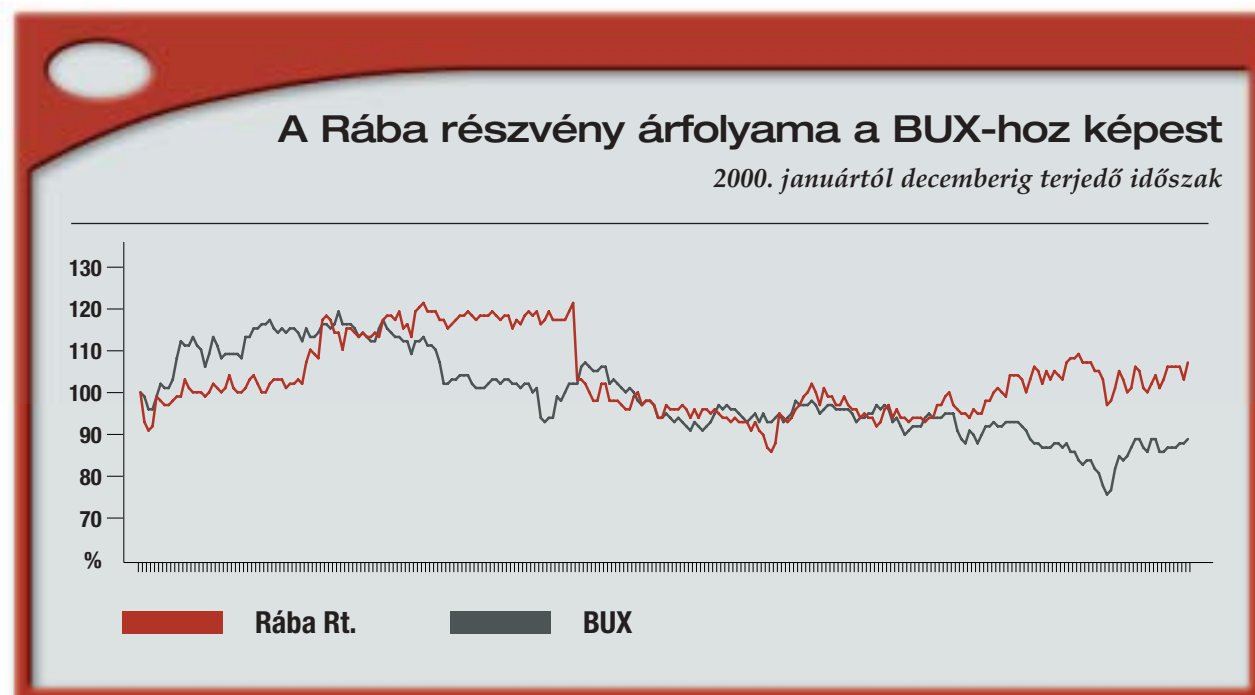
(2000. december 31-i állapot)





# Tőzsdei információk

A részvények tőzsdei bevezetési időpontja:	1997. december 17.
A társaság tőzsdei kapitalizációja:	35,25 mrd Ft / USD 120 m (2000. december 30.)
A közkézhányad mértéke:	45,65%
A társaság könyvvizsgálója:	KPMG Hungária (KISS Lászlóné)
Jegyzett tőke:	14.102.206 ezer Ft
„A” sorozatú részvények:	14.102.206 darab
Névérték:	1.000 Ft
Rába részvények a BUX indexben:	7.869.593 db (1,3%) 8.054.343 db (1,4%) (2001. április 1-től)
A részvények jegyzési helyei:	Budapesti Értéktőzsde (BÉT), „A” kategória London, OTC Berlin, szabad piac München, szabad piac
Befektetői kapcsolatok:	DEÁK Attila attila.deak@raba.hu Telefon: +36 (96) 622-170 Telefax: +36 (96) 622-006
Éves közgyűlés időpontja:	2001. április 24.



## Részvénykibocsátások, forgalomba hozatalok

A tőzsdei bevezetésre 1997 novemberében és decemberében, a privatizációt követően került sor. Az ÁPV Rt. 5 115 millió darab 1000 Ft névértékű törzsrészvényt értékesített, amelyből 2,71 millió részvényt zárt körben nemzetközi és hazai intézményi befektetők jegyeztek le, a munkavállalók 1,74 milliót jegyeztek, a belföldi nyilvános forgalomba hozatal során pedig 665 ezret adtak el.

2000 áprilisában 822 ezer darab 1000 Ft névértékű törzsrészvényt vontak be. Ugyanezen év májusában az éves közgyűlés felhatalmazása alapján a Rába Rt. a BÉT-en keresztül 1,410 millió darab 1000 Ft névértékű névre szóló részvényt vásárolt vissza, 2 980 forintos átlagárfolyamon.





# A Rába Rt. Igazgatósága



**JANCSÓ Péter – elnök**

1975-ben a Budapesti Műszaki Egyetemen szerzett textilgépész mérnöki diplomát, majd 1983-ban gazdasági mérnöki másoddiplomát.

1979-től a Graboplast Győri Pamutszövő és Műbörgyár Vállalat textilgyár-részlegének igazgatója, majd 1988-tól a vállalat vezérigazgatója. 1995-98-ig az Állami Privatizációs és Vagyonkezelő Rt. Felügyelő Bizottságának tagja.

Jelenleg a Graboplast Rt. vezérigazgatója.

1997-2000 között az Észak-Dunántúli Kereskedelmi és Iparkamara elnöke.



**SZABÓ József**

1977-ben a Budapesti Műszaki Egyetemen szerzett gépészmérnöki diplomát, majd 1994-ben MBA fokozatot. Számos további egyetemi és tudományos fokozat tulajdonosa.

1977-től dolgozik a Rába Rt-nél. 1991-től 1994-ig a társaság privatizációs igazgatója, 1992 és 1996 között a Rába Rt. igazgatóságának tagja.

A Rába Rt. vagyonkezelési igazgatója.



**APRÓ Antal**

Apró Antal 1974-ben agrármérnöki diplomát, majd 1992-ben külkereskedelmi oklevelet szerzett.

2000-ben elvégezte a Pénzügyi és Számviteli Főiskola pénzügyi szakát. Szakmai tapasztalatait Győr-Moson-Sopron megyében mezőgazdasági, külkereskedelmi és jelzálogbanki területen folytatott vezetői tevékenysége során szerezte, jelenleg bankbiztosítással foglalkozik.

1994-től Győr Megyei Jogú Város Önkormányzatának képviselője, a Pénzügyi Bizottság elnöke.



**ABBAS Mehad**

Abbas Mehad a Brighton College-ban szerzett mérnöki diplomát, majd 14 évet töltött a Malajziai Nemzeti Energiatársaság különböző vezető pozícióiban.

Jelenleg a DRB-Hicom csoport Mérnöki Szolgáltatások és Autógyártás csoportjának vezetője és a csoporton belül több igazgatóság tagja.

A malajziai DRB-Hicom csoport – amely bevételeinek több, mint 70%-a autó- és alkatrészgyártásból, értékesítési és disztribúciós tevékenységből származik – 34 kapcsolt vállalkozással rendelkezik és több mint 30 000 főt foglalkoztat.



**Merrick TAYLOR, O.B.E.**

Merrick Taylor 1957-ben a Birminghami Műszaki Főiskolán szerzett gépészmérnöki oklevelet, emellett számos további egyetemi és magiszteri fokozat tulajdonosa.

1956 és 1994 között számos nagybritanniai autóipari tervező, alkatrészgyártó és járműipari cég igazgatója, vezérigazgatója illetve elnöke.

Jelenleg is számos nemzetközi igazgatósági és tanácsadói testület tagja. A Brit Birodalom Érdemrendjének (O.B.E) tulajdonosa.



## A Rába Rt. Felügyelő Bizottsága



### **PATONAI József - Elnök**

1973-ban a Veszprémi Vegyipari Egyetemen vegyészmérnöki diplomát, majd a Budapesti Műszaki Egyetemen kereskedelmi szakán gazdasági mérnöki másoddiplomát szerzett.

1990-ig a Péti Nitrogénműveknél több különböző beosztásban, majd fejlesztési vezérigazgató-helyettesként dolgozott.

1990-től – sikeres magánvállalkozói tevékenysége mellett – a nemzeti ipar nagyvállalatainál reorganizációs, válságkezelési és vagyionkezelői feladatokat ellátva töltött be felsővezetői tisztségeket (MGM Rt., DUNAPACK Rt., Taurus Rt., CHINOIN Rt., DUNAFERR Rt.).

Jelenleg a FORRÁS Vagyonkezelési és Befektetési Rt. elnök-vezérigazgatója, a Nitrokémia 2000 Rt. elnöke.



### **GESZTI András**

A budapesti Műszaki Egyetemen szerzett villamosmérnöki diplomát, majd elvégezte a Közgazdaságtudományi Egyetem mérnök-közgazdász szakát.

Szakmai karrierje során gyártási, értékesítési és pénzügyi tanácsadási területeken dolgozott Magyarországon és külföldön. Az elmúlt tíz évben számos vállalatnál töltött be igazgatósági és felügyelő bizottsági tisztségeket.

Jelenleg az ABN AMRO Capital (Hungary) Kft. ügyvezető igazgatója.

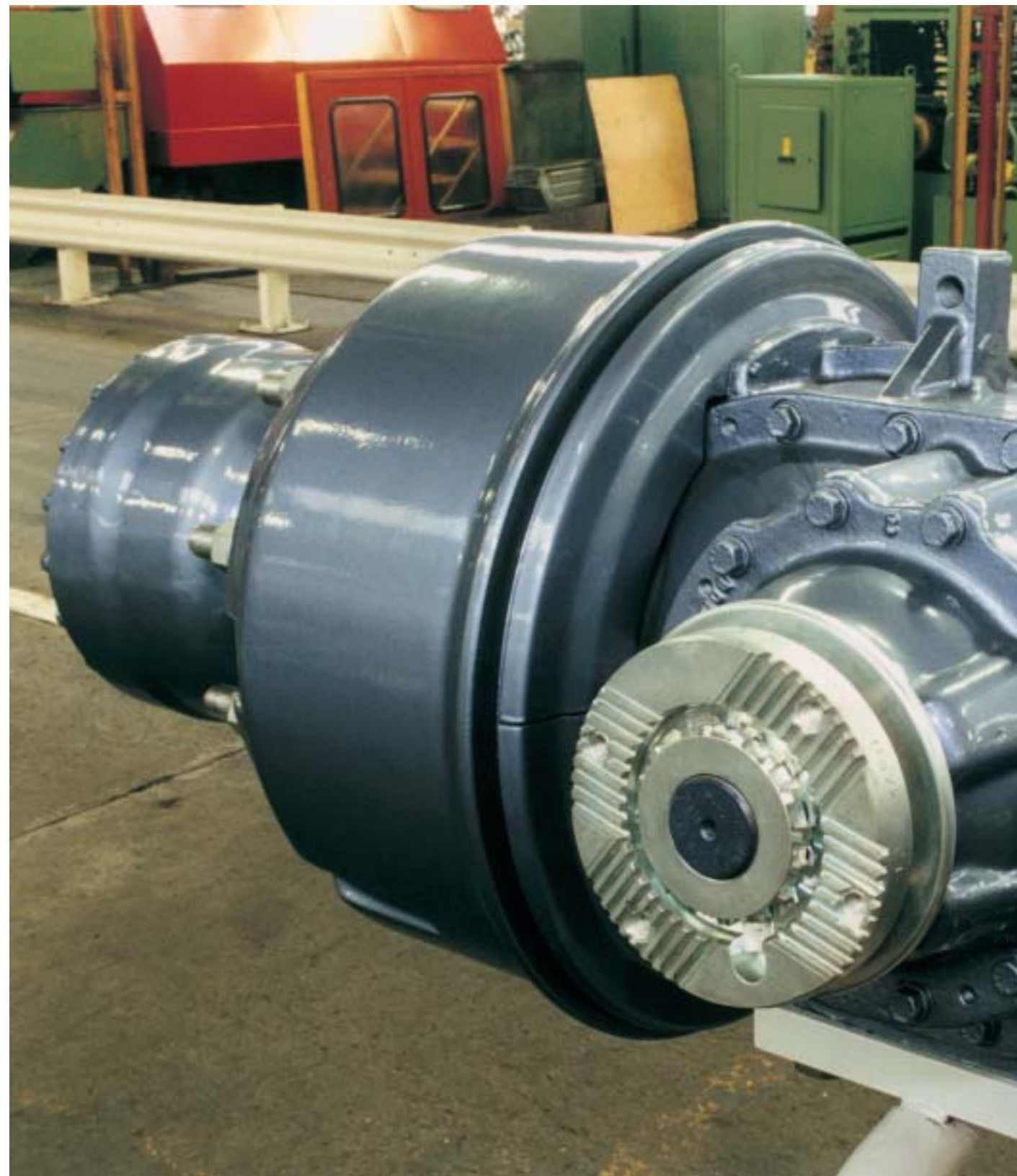


### **CSÁKÁNY Miklósné**

1977-ben végzett a Veszprémi Vegyipari Egyetem Szervetlen Kémiai Technológia szakán. 1971-től dolgozik a Rába Rt.-nél, kezdetben mint vizsgázó, majd az energiaszolgáltatás szervezetén belül működő laboratórium vezetője.

A társaság privatizációja során tevékenyen részt vett a dolgozók részvényhez juttatásában és a nyugdíjpénztár megszervezésében. Megalakulása óta részt vesz az Üzemi Tanács munkájában.

A Rába Rt. Felügyelő Bizottságának a munkavállalók által delegált tagja.





# Pénzügyi adatok





# A Rába 2000-es működését és gazdasági tevékenységét befolyásoló legfontosabb környezeti tényezők összefoglalása

A Rába célpiacain a gazdasági növekedés különböző mértékben jelentkezett. A Rába meghatározó piacának számító észak-amerikai régió növekedési üteme lényegesen meghaladta az európai és a közép-amerikai régió növekedési ütemét.

Az ázsiai és csendes-óceáni térség növekedési üteme alig emelkedett. Az ázsiai térség ilyen mértékű gazdasági növekedése ellenére is vonzó piacot jelent a nemzetközi tőke számára mind a piacra történő beszállítások, mind a befektetések tekintetében.

A közép- és kelet-európai térségben is erős gazdasági élénkülés volt tapasztalható.

Az észak-amerikai nehéz tehergépjármű piacon a Rába számára meghatározó 8-as kategóriában az év második felétől jelentős mértékű recesszió van. A visszaesés mértéke az előző év azonos időszakához képest megközelítőleg 20 százalékos.

A Rába külkereskedelmi forgalma szempontjából meghatározó devizák átlagos árfolyama (középárfolyamon számolva) 1999-hez képest jelentősen változott:

USA dollár	19,0%
Német márka	2,9%
Angol font	11,2%
Japán jen	25,0%
Euró	2,9%



Az export értékesítés jelentős részét képviselő dollár elszámolású piacokon a dollár középárfolyam változás havi értékei megközelítően egyenletesen jelentkeztek.

2000-ben tovább folytatódtak a növekedésre ható kedvező tendenciák, Magyarországon a GDP 5,3 százalékkal nőtt. Az ipari termelés 18,3 százalékkal haladta meg az előző évit. A belföldi értékesítés növekedése 9 százalék, míg az exporté 27,4 százalék volt.

A járműgyártás bruttó termelése összehasonlító áron 15,7 százalékkal, az értékesítés 15,9 százalékkal nőtt az előző évihez képest. A belföldi értékesítés 3,1 százalékkal, az export 17,2 százalékkal nőtt.

Magyarországon a fogyasztói árak változása 2000-ben 9,8 százalék volt. Ettől lényegesen eltért a termelői árak változása, amely 11,7 százalékos növekedést mutatott. A belföldi értékesítés termelői árindexe 14,5 százalék, a feldolgozóipar árindexe 16,0 százalék volt. A külkereskedelmi értékesítés árindexe 8,6 százalék volt az előző évhez képest.

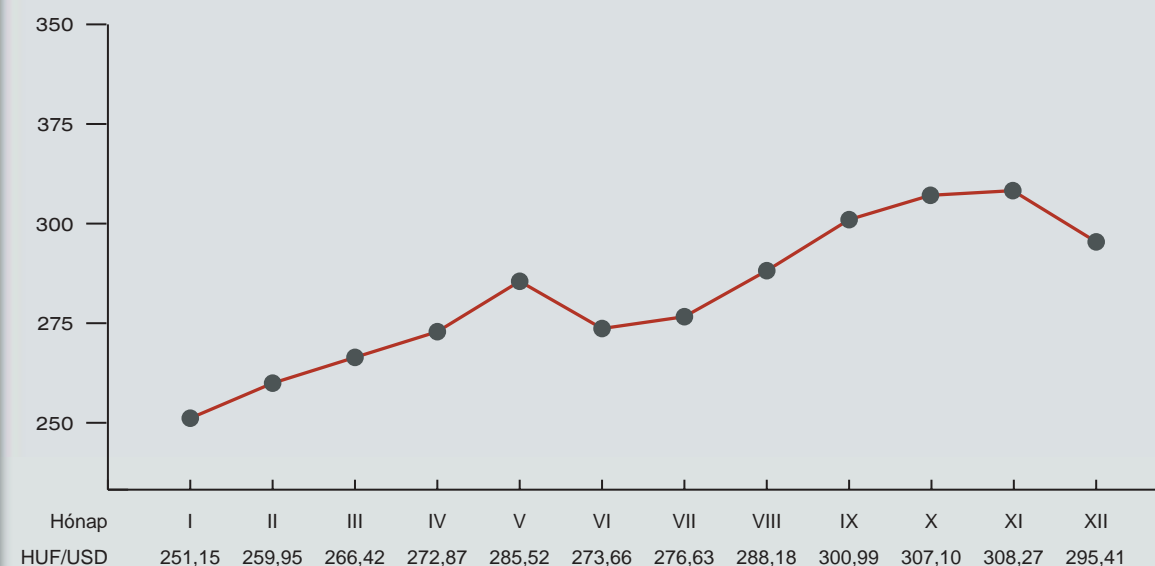
A pénzügyi tevékenységet meghatározó kamatok belföldön jelentősen csökkentek. Az MNB alapkamat az év elején 14,5 százalékról év végére 11,0 százalékra változott. Azonos tendenciát mutat az 1 és 3 hónapos BUBOR is.

A devizahitelek mértékadó kamatlába, az 1 hónapos LIBOR nyitó értéke 5,82 százalék, záró értéke 6,56 százalék volt.

Magyarországon az alkalmazásban állók átlagkeresete 14,6 százalékkal nőtt, míg az iparban ez a mutató 15,3 százalékos növekedést mutatott, ami a munkaerő árának változását jellemzi.

## A Magyar Nemzeti Bank havi átlagos középárfolyamai

2000. januártól decemberig terjedő időszak





# A Rába üzleteinek eredményessége 2000



## A Futómű üzlet

A Futómű üzlet értékesítésének exportaránya 84 százalék, amelynek 62 százaléka amerikai piacokra került (19 217 millió forint).

Az amerikai piacon meghatározó termékcsoportok: a tengelyek (25 százalék), a főhajtóművek (22 százalék), továbbá egyéb futómű termékek (32 százalék) és a magas hozzáadott értéket tartalmazó, komplett futóművek (21 százalék).

A közvetlen költségszint 50,2 százalék, a megtermelt fedezet tömeg 18 470 millió forint volt.

Az üzemi eredményszint 14,9 százalék, ami az üzletek közül a legmagasabb és az előző évhez képest is javulást mutat.

Az üzletben megkezdett termelés hatékonyságot növelő projekt sikeresen lezáródott. A projekt során végrehajtott intézkedések jövedelmezőséget javító hatása az üzleti évben jelentkezett.

A Futómű üzlet műszaki fejlesztésre 133 millió forintot fordított, melynek jelentős része a gyártmányfejlesztést, az új termékek kialakítását segítette.

A Futómű üzlet az elért eredményeit az üzleti évben 2 861 fő átlagos létszámmal teljesítette.



## A Futómű üzlet eredményessége

(adatok millió forintban)

	2000	1999
<b>BEVÉTELEK</b>		
(Nettó árbevétel és egyéb bevételek)	37 646	27 189
<b>RÁFORDÍTÁSOK</b>		
(Közvetlen és közvetett költség, egyéb ráfordítások)	32 107	24 866
<b>ÜZEMI EREDMÉNY</b>	5 539	2 323



## Az Alkatrész üzlet

Az Alkatrész üzlet túlnyomórészt belföldre értékesít (12 043 millió forint), míg az export (4 565 millió forint) Európába irányult.

A piacon meghatározó termékcsoportok: személygépkocsi alkatrészek, haszongépjármű alkatrészek, gépipari berendezések alkatrészei.

A közvetlen költségsszint 71 százalék, a megtermelt fedezet tömeg 4 846 millió forint volt.

Az üzemi eredménysszint 1,6 százalék, ami a vállalati átlagtól elmarad.

A meglévő fejlesztések a kapacitások bővítésére és korszerűsítésére irányultak.

Az Alkatrész üzlet az elért eredményeit az üzleti évben 2 108 fő átlagos létszámmal teljesítette.



## A Jármű üzlet

A Jármű üzlet jellemzően belföldre értékesít. A belföldi piacon meghatározó termékcsoportok: autóbuszok, járóképes autóbuszalvázak, speciális tehergépkocsik, továbbá egyéb jármű termékek.

A közvetlen költségsszint 74,5 százalék, a megtermelt fedezet tömeg 1 523 millió forint volt.

Az üzemi eredménysszint 1,5 százalék, ami a vállalati átlagnál alacsonyabb.

Az üzletben jelentős ráfordításokat képviseltek az új fejlesztésű autóbuszok gyártási és piaci bevezetési költségei.

A Jármű üzlet műszaki fejlesztésre saját forrásból 26 millió forintot fordított, melyet állami és a Rába központ által nyújtott források is kiegészítettek, melynek jelentős része az új termékek kialakítását segítette.

A Jármű üzlet az elért eredményeit az üzleti évben 464 fő átlagos létszámmal teljesítette.



### Az Alkatrész üzlet eredményessége

(adatok millió forintban)

	2000	1999
<b>BEVÉTELEK</b>		
(Nettó árbevétel és egyéb bevételek)	17 019	11 843
<b>RÁFORDÍTÁSOK</b>		
(Közvetlen és közvetett költség, egyéb ráfordítások)	16 758	11 177
<b>ÜZEMI EREDMÉNY</b>	261	666

### A Jármű üzlet eredményessége

(adatok millió forintban)

	2000	1999
<b>BEVÉTELEK</b>		
(Nettó árbevétel és egyéb bevételek)	6 198	4 651
<b>RÁFORDÍTÁSOK</b>		
(Közvetlen és közvetett költség, egyéb ráfordítások)	6 110	4 564
<b>ÜZEMI EREDMÉNY</b>	88	87



## A Motor üzlet

A Motor üzlet meghatározóan belföldre értékesít (4 118 millió forint).

A piacon meghatározó termékcsoportok és szolgáltatások: környezetbarát D-10 típusú motorok értékesítése, D-10 típusú motorokra történő átalakítások és főjavítások, továbbá egyéb motor termékek értékesítése.

A közvetlen költségszint 59 százalék, a megtermelt fedezet tömeg 2 169 millió forint volt.

Az üzemi eredmény szint 9,3 százalék, ami a vállalati átlagnál magasabb.

A Motor üzlet műszaki fejlesztésre 106 millió forintot fordított, melynek jelentős része a gyártmányfejlesztést, az új termékek kialakítását segítette. Jelentős mérföldkönek bizonyult a legszigorúbb európai normáknak is megfelelő EURO 3-as motor és a földgáz-, illetve vegyes üzemelésű motor kifejlesztése.

A Motor üzlet az elért eredményeit az üzleti évben 292 fő átlagos létszámmal teljesítette.



## Az Egyéb üzlet

Az Egyéb üzlet döntően belföldre értékesít (13 109 millió forint), melyből meghatározóak a vállalatcsoporton belüli szállítások.

A piacon megjelenő termékek és szolgáltatások: ingatlan hasznosítás, gazdasági tevékenységet segítő különféle szolgáltatások, kandalló értékesítés, kereskedelmi bonyolító szolgáltatás, karbantartási szolgáltatás és szállítási szolgáltatás.

A közvetlen költségszint 77 százalék, a megtermelt fedezet tömeg 3 417 millió forint volt.

Az üzemi szinten kimutatott veszteség csökkent. Az eredményesebb működés megvalósítása, a racionalizálási intézkedések hatására üzemi eredmény szinten a veszteség további csökkenése várható.

Az Egyéb üzletben foglalkoztatottak átlagos állományi létszáma 1 465 fő volt.



### A Motor üzlet eredményessége

(adatok millió forintban)

	2000	1999
<b>BEVÉTELEK</b>		
(Nettó árbevétel és egyéb bevételek)	5 409	4 146
<b>RÁFORDÍTÁSOK</b>		
(Közvetlen és közvetett költség, egyéb ráfordítások)	4 917	3 701
<b>ÜZEMI EREDMÉNY</b>	492	445

### Az Egyéb üzlet eredményessége

(adatok millió forintban)

	2000	1999
<b>BEVÉTELEK</b>		
(Nettó árbevétel és egyéb bevételek)	17 926	10 372
<b>RÁFORDÍTÁSOK</b>		
(Közvetlen és közvetett költség, egyéb ráfordítások)	18 414	10 864
<b>ÜZEMI EREDMÉNY</b>	-488	-491





## Vezetői áttekintés a Rába 2000. évi tevékenységéről

2000. évtől egyértelműen érzékelhető - az 1999-ben megvalósított - a hatékonyság és a jövedelmezőség növelését célzó stratégiai projektek hatása a bevételek és a megtermelt jövedelemtömeg növekedésében. Ugyanakkor a társaság eredményeinek alakulására egyre növekvő hatást gyakorol a „Csatlakozás és növekedés” stratégiájában meghirdetett portfóliótisztítás is. Ennek keretében megkezdődött a társaság középtávú stratégiájának megvalósításához nem szükséges ingatlanok hasznosítása, valamint a nem alaptevékenységhez kapcsolódó portfólióelemek értékesítése.

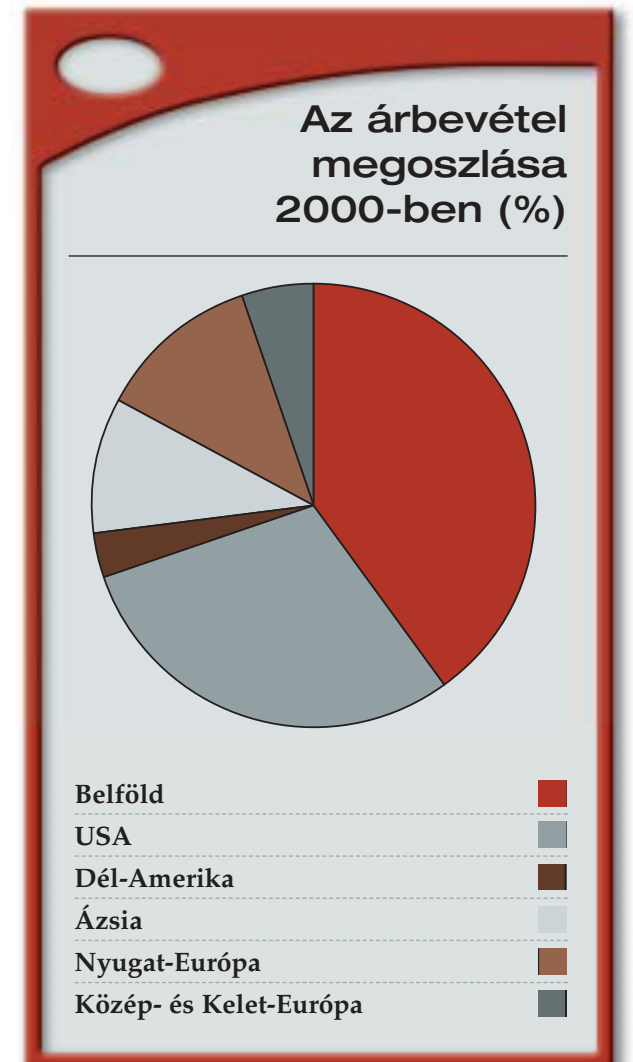
A 2000-ben elért konszolidált árbevétel 64 828 millió forint volt, ami 37 százalékos növekedést mutat. Az árbevételben belül a belföldi értékesítés 30 százalékos, az exportértékesítés 43 százalékos növekedése az eladások élénkülését jelzi. Az üzemi tevékenység eredménye az 1999 évi 3 048 millió forinttal szemben 2000-ben 5 649 millió forint volt. Az üzemi tevékenység eredményének növekedési üteme (85,3 százalék) lényegesen magasabb volt az árbevétel növekedési üteménél.

A hatékonyságnövelő projektek kapcsán felmerülő, rendkívülinek minősülő (egyszeri) ráfordítások, valamint a 2000 májusi részvénybevonás miatt a rendkívüli eredményben 949,5 millió forintos veszteség keletkezett, ami az adózás előtti eredmény növekedési ütemét más eredményszintekhez képest mérsékelte. Ennek ellenére 2000-ben az adózás előtti eredményben 12,5 százalékos javulás tapasztalható az előző évhez képest.

### A konszolidált bevételek alakulása

#### Az értékesítés bevételei

A Rába 2000-ben 67,5 milliárd forint bevételt ért el. Ennek döntő hányada (64,8 milliárd forint) az értékesítés nettó árbevétele. A csoport értékesítésének exportorientáltsága tovább erősödött: 57,8 százalékról 59,9 százalékra nőtt.

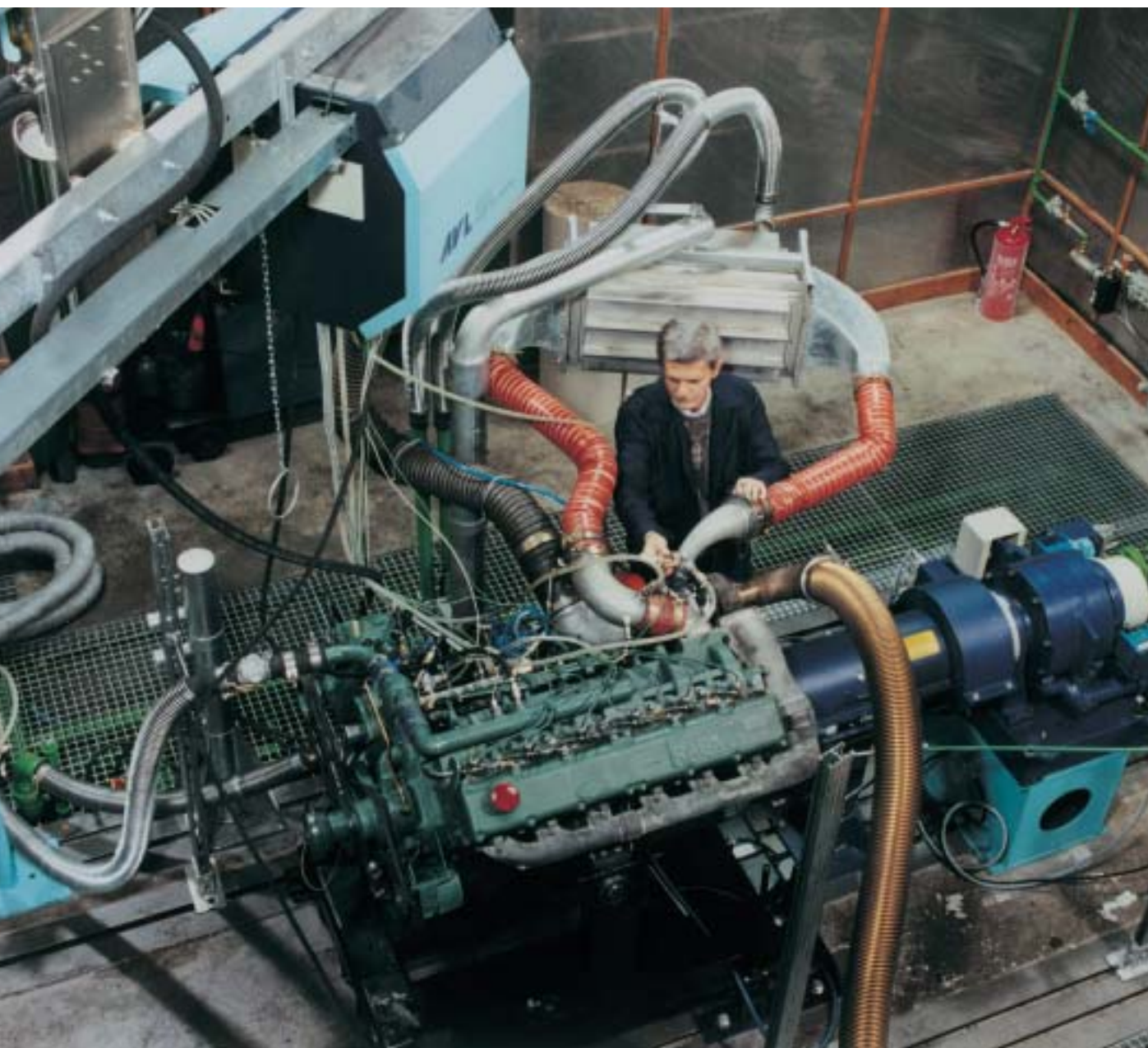


**Konszolidált bevételek**

	2000	1999
Nettó árbevétel (millió forint)	64 828	47 147
Ebből export árbevétel (millió forint)	38 863	27 237
Exportarány (%)	59,9	57,8
Egyéb bevételek	2 647	2 621
Összes bevétel	67 475	49 768



## A konszolidált költségek alakulása



### Közvetlen költségek

Az értékesítés konszolidált közvetlen költségszintje 2000-ben 52,2 százalék volt. A közvetlen költségszint növekedéséből adódó ráfordítási többlet a közvetett költségek között megtakarításként jelenik meg.

A költségtakarékossági intézkedések alapvetően a folyamatokra koncentráltak. Jelentős költségmegtakarítás a területátrendezés, a logisztika, a folyamatszervezés és a minőségbiztosítás területén jelentkezett.

### Közvetett költségek

A közvetett költségek 2000. éves összege 25 milliárd forint volt, ami a közvetett költségarány javulását jelentette. A közvetett költségek változásának jelentős tényezője a holding számviteli politikája szerinti amortizáció felülvizsgálata, melyben fontos hangsúlyt szerepel a beszerzett eszköz hasznos élettartamának pontosítása. Az elszámolt amortizáció mértéke konszolidált szinten 2,4 milliárd forintra csökkent.

A közvetett költségek alakulásának további tényezője, hogy a Rábánál valamennyi műszaki fejlesztési költség azonnali ráfordításként a közvetett költségek között kerül elszámolásra. Ezek összege növekvő tendenciájú, részben a piaci követelményeknek való megfelelés, részben a szervezeti átalakulás miatt.

### Egyéb ráfordítások

Az egyéb ráfordítások jelentős része a magyar számvitel bruttó elszámolási szabályaiból adódik a céltartalék képzés miatt.

Az egyéb ráfordításokon belül a várható veszteségek fedezetére képzett céltartalék összege a 2000. évben konszolidált szinten 204 millió forint volt.

## Az eredmény alakulása

### Üzemi eredmény

Az üzemi eredmény 5,6 milliárd forint volt, ami 35 százalékos jövedelmezőségi színvonal javulást mutat, és 8,7 százalékos árbevétel-arányos üzemi eredmény rátának felel meg. Az egyéb bevételek és ráfordítások egyenlege -171 millió forint.

### Adózás előtti, adózott és mérleg szerinti eredmény alakulása

Az adózás előtti eredmény 4 milliárd forint, aminek az árbevételhez viszonyított aránya 6,2 százalék. A Rába adófizetési kötelezettsége 890 millió forint. A konszolidált adózott eredmény 3,1 milliárd forint, amit a 2001. április 24-i Közgyűlés által az adózott eredmény és az eredménytartalék terhére fizetett 2,1 milliárd osztalék módosít. A mérleg szerinti eredmény 1,894 millió Ft.

### A pénzügyi tevékenység bevételei és ráfordításai

A pénzügyi műveletek bevétele 2,1 milliárd forint volt, aminek jelentős tételei:

- a szabad pénzeszközök menedzseléséből származó kamatok és kamatjellegű bevételek (420,5 millió forint);
- a társult vállalkozások eredményéből az anyavállalatot megillető rész (369 millió forint);
- a devizakészletek árfolyamnyeresége, a részesedésekkel kapcsolatos pénzügyi tranzakciók bevételei és egyéb tételek (1,2 milliárd forint).

A pénzügyi ráfordításokon (2,8 milliárd forint) belül a fizetett kamatok és kamatjellegű ráfordítások összege 1,1 milliárd forint.

A pénzügyi műveletek egyéb ráfordítása (1,7 millió forint) valuta- és devizakészletek árfolyamvesztéséből, devizahitelek átértékeléséből, vásárolt értékpapírok felhalmozott kamatából adódik.

### A rendkívüli műveletek ráfordításai és bevételei

A rendkívüli műveleteken a Rába 950 millió forint veszteséget számolt el.

A rendkívüli bevételek az előző évhez képest 2 milliárd forinttal növekedtek. Ez tartalmazza a május hónapban végrehajtott és bejegyzett részvénybevonás összegét névértéken, továbbá a feleslegessé vált vagyontárgyak, ingatlanok értékesítéséből a rendkívülinek minősített bevételeit.

A rendkívüli ráfordításoknál jellemzően az átszervezéshez kapcsolódó és egyéb racionalizálási programok egyszeri, rendkívülinek minősített ráfordításai, továbbá az eladott vagyontárgyak nyilvántartási értéke jelenik meg. A két időszak közötti eltérést okozó legjelentősebb tétel azonban a részvénybevonáshoz kapcsolódóan a saját részvények visszavásárlási értékének kivezetése.





KPMG Hungária Kft.

Váci út 99.  
H-1139 Budapest  
Hungary

Telefon: (36-1) 270 7100  
Telefax: (36-1) 270 7101

e-mail: info@kpmg.hu  
Internet: www.kpmg.hu

### Független Könyvvizsgálói Jelentés

A Rába Magyar Vagon- és Gépgyár Rt. tulajdonosainak

Elvégeztük a Rába Magyar Vagon- és Gépgyár Rt. (továbbiakban "a Társaság") 2000. december 31-i összevont (konszolidált) mérlegének - melyben az eszközök és források egyező végösszege 52,603,367 eFt, a mérleg szerinti eredmény 1,893,506 eFt nyereség -, valamint a 2000. évre vonatkozó összevont (konszolidált) eredménykimutatásának és összevont (konszolidált) kiegészítő mellékletének (továbbiakban, az összevont (konszolidált) mérleg, az összevont (konszolidált) eredménykimutatás és az összevont (konszolidált) kiegészítő melléklet együtt: összevont (konszolidált) pénzügyi kimutatás) vizsgálatát, melyeket a Társaság 2000. évi összevont (konszolidált) éves beszámolója tartalmaz. Az összevont (konszolidált) éves beszámoló elkészítése az ügyvezetés feladata. A mi feladatunk az összevont (konszolidált) pénzügyi kimutatás hitelesítése könyvvizsgálatunk alapján, valamint annak megítélése, hogy az összevont (konszolidált) üzleti jelentésben közölt számviteli információk összhangban vannak-e az összevont (konszolidált) pénzügyi kimutatásban foglaltakkal.

A könyvvizsgálatot a Magyar Könyvvizsgálói Kamara által kiadott magyar Nemzeti Könyvvizsgálói Standardok (amelyek minden lényeges vonatkozásban összhangban állnak a Nemzetközi Könyvvizsgálói Standardokkal) és a Magyarországon érvényben lévő, a könyvvizsgálatra vonatkozó törvények és egyéb jogszabályok alapján hajtottuk végre. A fenti szabványok értelmében a könyvvizsgálat tervezése és elvégzése révén kellő bizonyosságot kell szerezni arról, hogy az összevont (konszolidált) pénzügyi kimutatás nem tartalmaz jelentős mértékű tévedéseket. A könyvvizsgálat magában foglalja az összevont (konszolidált) pénzügyi kimutatás ténytábláit alátámasztó bizonylatok szűrőpróbaszerű vizsgálatát. Emellett tartalmazza az alkalmazott számviteli alapelvek és az ügyvezetés lényegesebb becsléseinek, valamint a pénzügyi kimutatás bemutatásának értékelését. Az üzleti jelentéssel kapcsolatos munkánk a fent említett területre korlátozódott és nem tartalmazta egyéb, a Társaság nem auditált számviteli nyilvántartásaiból levezetett információk áttekintését. Meggyőződésünk, hogy munkánk megfelelő alapot nyújt a független könyvvizsgálói jelentés megadásához.

Véleményünk szerint az összevont (konszolidált) éves beszámolót a magyar számviteli törvényben és a Magyarországon elfogadott általános számviteli elvekben foglaltak szerint állították össze. Az összevont (konszolidált) éves beszámoló a Rába Magyar Vagon- és Gépgyár Rt. 2000. december 31-én fennálló vagyoni, pénzügyi és jövedelmi helyzetéről megbízható és valós képet ad.

Budapest, 2001. március 24., kivéve a 2001. április 24-én tartott, az osztalékfizetést jóváhagyó közgyűlésen hozott döntések hatásait.

KPMG Hungária Kft.  
Kamara bejegyzés: 00020

Eperjesi Ferenc  
Partner



Kiss Lászlóné  
Bejegyzett könyvvizsgáló  
Igazolvány szám: 003895

## A Rába Rt. Felügyelő Bizottságának jelentése a Társaság 2000. évet lezáró közgyűlésének

A Felügyelő Bizottság a tárgyidőszakban 4 ülést tartott. Ellenőrzési kötelezettségének az alábbiak szerint tett eleget:

A Felügyelő Bizottság nyomon követte és értékelte a belső ellenőrzési szervezet által végzett alábbi vizsgálatokat, amelyek:

- az 1999. évi mérlegbeszámoló utólagos ellenőrzése,
- az 1999. január 1. - 2000. szeptember 30. közötti időszakra az elbocsátások jogszerűségének vizsgálata,
- a 2000. évben kiadott igazgatói utasítások betartásának ellenőrzése,
- a pénztárak pénzkezelésének és a bizonylati fegyelem betartásának vizsgálata,
- a kötelező minimálbér 2001. január 1-ei bevezetése.

A Felügyelő Bizottság a tárgyidőszakban figyelemmel kísérte a Társaság átalakítását, a World Class International hatékonyságjavító programját, a Társaság új kommunikációs stratégiáját, valamint Társaság Igazgatóságától kapott rendszeres jelentéseket és szóbeli tájékoztatás alapján a következőket:

- a Társaság gazdálkodásának alakulását,
- a saját részvény visszavásárlási program megvalósítását,
- az igazgatóság határozatait.

A Felügyelő Bizottság a tárgyidőszakban konzultált a könyvvizsgálóval és megállapította új ügyrendjét. Elnöke, ill. az FB megbízott tagja részt vett a Társaság igazgatóságának ülésein.

A Felügyelő Bizottság a tárgyidőszakban a Társaság vezető tisztségviselőitől a kért felvilágosításokat rendben megkapta. A Társaság éves jelentése alapján a 2000. évi alapvető gazdálkodási mutatói (ezer Ft-ban):

	Nem konszolidált	Konszolidált
Mérlegfőösszeg:	34.922.935	52.603.367
Adózás előtti eredmény	1.391.279	4.020.799

A Felügyelő Bizottság 2001. április 6-i ülésén megvitatta a Társaság 2000. évi nem konszolidált és konszolidált mérlegét és eredmény-kimutatását, melyeket - a könyvvizsgáló jelentés alapján - a Közgyűlésnek elfogadásra ajánl.

A Felügyelő Bizottság 2001. április 6-i ülésén megvitatta továbbá az Igazgatóságnak a 2000. évi eredmény felosztására vonatkozó javaslatát, mely szerint a Társaság egy törzsrészvényre 150 Ft osztalékot fizessen. A Felügyelő Bizottság tudomásul veszi, hogy az osztalékfizetés a Részvénytársaságnál hitelfelvételt nem tesz szükségessé. A Felügyelő Bizottság - fentiek alapján - az Igazgatóságnak a 2000. évi eredmény felosztására vonatkozó javaslatát a közgyűlésnek elfogadásra ajánlja.

Győr, 2001. április 6.

a Rába Felügyelő Bizottsága nevében

Patonai József elnök



# Konszolidációs számviteli politika



A Rába vállalatcsoporton belül a Rába Magyar Vagon- és Gépgyár Rt. anyavállalatnak minősül. Az anyavállalat jegyzett tőkéje 14.102.206.000 forint, amelyet megtestesítő részvények mindegyike a Budapesti Értéktőzsdén az „A” kategóriában jegyzett részvény.

A részvénytársaság és a konszolidációba bevont vállalatai könyveléseiket és kimutatásaikat a Számvitelről szóló 1991. évi XVIII törvény (Számviteli Törvény), illetve az azt módosító 1992. évi LXX, 1993. évi XCII, IC, CVIII törvények előírásaival, a Magyarországon általánosan elfogadott számviteli irányelvekkel összhangban készítik.

A Rába Magyar Vagon- és Gépgyár Rt. anyavállalati minősítése a következők szerint állapítható meg:

A Rába Rt. a tulajdonosok szavazatának többségével kizárólagossággal rendelkezik az alábbi vállalkozásokban:

<b>RÁBATRANS Kft.</b>	<b>100%</b>
<b>Rába Kispesti Öntöde és Gépgyár Kft.</b>	<b>100%</b>
<b>Rába Sárvár Autóalkatrészgyártó Kft.</b>	<b>100%</b>
<b>Rába Szolgáltatóház Kft.</b>	<b>100%</b>
<b>Rába - Prágai Kft.</b>	<b>100%</b>
<b>Rába Románia Kft.</b>	<b>100%</b>
<b>Rába Ukrajna Vállalat</b>	<b>100%</b>
<b>IKARUS Móri Alkatrészgyártó Kft.</b>	<b>100%</b>
<b>Rába-Stadion Sportszervező Kft.</b>	<b>100%</b>
<b>Rába Ipartecnika Kft.</b>	<b>100%</b>
<b>RÁBAKÉSZ Kereskedelmi Kft.</b>	<b>100%</b>
<b>Rába Motorgyártó Kft.</b>	<b>100%</b>
<b>Rába Jármű- és Buszgyártó Kft.</b>	<b>100%</b>
<b>Rába Futóműgyártó Kft.</b>	<b>100%</b>
<b>Rába Bástya Kft.</b>	<b>100%</b>

A Rába Rt. anyavállalati minősítésének megállapításához kapcsolódóan nem merülnek fel olyan, a leányvállalatokat megillető tulajdonlasi jogok, amelyeket az anyavállalatnál kell számításba venni. Nincsenek továbbá olyan jogosultságok sem, amelyeket harmadik személyek saját nevükben, de az anyavállalat vagy egy leányvállalata javára gyakorolnak.

## A konszolidációs kör kialakításával kapcsolatos megjegyzések

Peren kívüli megállapodással, október 30-án véget ért a Rába Rt. és az IKARUS Rt. között fennállt, az IMAG Kft. és az IPT Kft. felett gyakorolt tulajdonjoggal kapcsolatos jogvita. A megállapodás értelmében a Rába Rt. átvette a teljes ellenőrzést az IMAG Kft. felett, az IKARUS Rt. pedig ezzel egyenlő jogokhoz jutott az IPT Kft. felett.

A konszolidációs kör meghatározásánál a Rába SPOL s.r.l. Prága és a Rába Románia SRL - a nagyságrendi tényezőkre tekintettel - nem került bevonásra.

A Rába Ukrajna Vállalat a beszámoló évében olyan volumenű tevékenységet nem folytatott, ami érdemben befolyásolná a vállalatcsoport vagyoni és jövedelmi helyzetét. A Rába-Stadion Kft. a vállalatcsoport tevékenységi körébe nem illeszkedő társaság, ami miatt az anyavállalat eltekint a konszolidálásba történő bevonástól.

A konszolidálásba történő bevonás időpontja: a részeselek megszerzésének időpontja. Az összevont (konszolidált) mérleg és eredménykimutatás fordulónapja: 2000. december 31-e. Valamennyi konszolidálásba bevont vállalat éves beszámolójának fordulónapja megegyezik az összevont (konszolidált) beszámoló fordulónapjával, így közbülső beszámoló elkészítése nem vált szükségessé.

A konszolidálásba bevont vállalatok eszközei és forrásai, valamint a bevételek és források teljes egészükben az összevont mérleg és eredménykimutatásba bevonásra kerültek, tekintettel arra, hogy az anyavállalatot a bevonásban a számviteli törvény hivatkozott előírásai nem korlátozzák.





### Közös vezetésű és társult vállalkozások

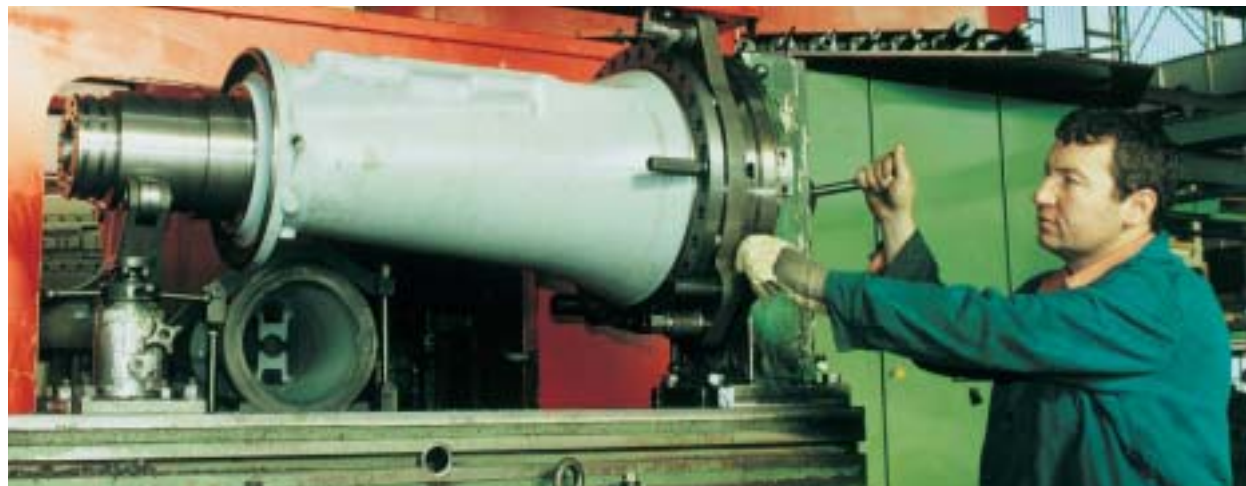
A számviteli politika értelmében a konszolidációba két közös vezetésű vállalatot, és két társult vállalatot kell bevonni:

Rába Detroit Diesel Kft.	50,00%
Rába-GITR Kereskedelmi Kft.	50,00%
Rába-CHEM Környezetvédelmi Kft.	40,00%
BPW-Rába Futóműgyártó Kft.	25,00%

A felsoroltakon kívüli társult vállalkozások egyrészt a vállalatcsoportba tevékenységi alapon szorosan nem illeszthető, vagy kisebb tulajdoni hányadot képviselő befektetések, ezért az összevont (konszolidált) éves jelentés ezek nélkül is megbízható és valós képet ad az anyavállalat és egyéb leányvállalatai vagyoni, pénzügyi, jövedelmi helyzetéről. Ezeknek a társult vállalkozásoknak az összevont (konszolidált) éves jelentésből való együttes kihagyásuk sem torzítja az anyavállalat és egyéb leányvállalatai együtteséről kialakuló megbízható és valós összképet.

A külföldi befektetések az összevont (konszolidált) éves jelentés elkészítéséhez szükséges adatokat csak késedelmesen tudják szolgáltatni.

A társult vállalkozások bevonása az „equity” módszerrel történik. A közös vezetésű vállalkozásoknál a tökerészesedés szerinti konszolidálás helyetti választásnál az anyavállalat a számviteli törvény biztosította lehetőséggel élve a társult vállalkozásokkal azonos módszert alkalmazva jár el.



### A konszolidációs kör változása

2000. évben a konszolidációs kör két leányvállalattal bővült:

- 1/ Rába Futóműgyártó Kft.
- 2/ Rába Bástya Kft.

Az 50 százalékos tulajdoni hányadú, de külön megállapodás alapján korábban a Rába Rt. által irányított RÁBALK Kft.-t a Rába időközben értékesítette, konszolidációjára ebben az időszakban már nem került sor.

A Rába Rt. a korábban 100 százalékos tulajdonában lévő RÁBAFRONT Tűzoltó- és Biztonságtechnikai Kft.-t 2000. június 30. napjával értékesítette. A konszolidációba való bevonás időarányosan történt.

A Rába Rt. a Rába-CHEM Környezetvédelmi Kft.-ben lévő 40 százalékos részesedését 2000. június 30. napjával értékesítette, a konszolidációba időarányosan került bevonásra.

A Rába-GITR Kft.-ben lévő 50 százalékos üzletrész értékesítésre került, ami időarányos bevonást indokolt.

## Konszolidált adatok - 2000





## Konszolidált mérleg 2000

(adatok millió Ft-ban)

ESZKÖZÖK	2000	1999
<b>A. Befektetett eszközök</b>	<b>23 401</b>	<b>22 255</b>
I. IMMATERIÁLIS JAVAK	665	593
II. TÁRGYI ESZKÖZÖK	20 718	19 499
III. BEFEKTETETT PÉNZÜGYI ESZKÖZÖK	2 018	2 163
<b>B. Forgóeszközök</b>	<b>28 823</b>	<b>26 195</b>
I. KÉSZLETEK	9 702	6 598
II. KÖVETELÉSEK	12 626	11 342
III. ÉRTÉKPAPÍROK	4 220	6 555
IV. PÉNZESZKÖZÖK	2 275	1 700
<b>C. Aktív időbeli elhatárolások</b>	<b>379</b>	<b>449</b>
<b>ESZKÖZÖK (AKTÍVÁK) ÖSSZESEN</b>	<b>52 603</b>	<b>48 899</b>
<b>FORRÁSOK</b>	<b>2000</b>	<b>1999</b>
<b>D. Saját tőke</b>	<b>28 015</b>	<b>27 790</b>
I. JEGYZETT TŐKE	14 102	14 924
II. JEGYZETT, DE MÉG BE NEM FIZETETT TŐKE (-)	0	0
III. TŐKETARTALÉK	10 748	9 955
IV. EREDMÉNYTARTALÉK	1 271	2 691
V. ÉRTÉKELÉSI TARTALÉK	0	0
VI. ELŐZŐ ÉVEK ÁTHOZOTT VESZTESÉGE	0	0
VII. MÉRLEG SZERINTI EREDMÉNY	1 894	203
VIII. LEÁNYVÁLLALATI SAJÁT TŐKE VÁLT. (+/-)	0	0
IX. KONSZOLIDÁCIÓ MIATTI VÁLTOZÁSOK (+/-)	0	0
X. KÜLSŐ TAGOK (MÁS TULAJDONOSOK) RÉSZESÉDÉSE	0	17
<b>E. Céltartalékok</b>	<b>204</b>	<b>737</b>
<b>F. Kötelezettségek</b>	<b>24 036</b>	<b>19 848</b>
I. HOSSZÚ LEJÁRATÚ KÖTELEZETTSÉGEK	1 857	2 162
II. RÖVID LEJÁRATÚ KÖTELEZETTSÉGEK	22 179	17 686
<b>G. Passzív időbeli elhatárolások</b>	<b>348</b>	<b>524</b>
<b>FORRÁSOK (PASSZÍVÁK) ÖSSZESEN</b>	<b>52 603</b>	<b>48 899</b>

## Konszolidált eredménykimutatás 2000

(adatok millió Ft-ban)

„B” EREDMÉNYKIMUTATÁS	2000	1999
I. Értékesítés nettó árbevétele	64 828	47 148
II. Egyéb bevételek	2 647	2 621
III. Az értékesítés közvetlen költségei	33 854	24 437
IV. Az értékesítés közvetett költségei	25 154	20 265
V. Egyéb ráfordítások	2 818	2 018
<b>A. ÜZEMI (ÜZLETI) TEVÉKENYSÉG EREDMÉNYE</b>	<b>5 649</b>	<b>3 049</b>
VI. Pénzügyi műveletek bevételei	2 081	2 777
VII. Pénzügyi műveletek ráfordításai	2 760	1 270
<b>B. PÉNZÜGYI MŰVELETEK EREDMÉNYE</b>	<b>-679</b>	<b>1 507</b>
<b>C. SZOKÁSOS VÁLLALKOZÁSI EREDMÉNY</b>	<b>4 970</b>	<b>4 556</b>
VIII. Rendkívüli bevételek	2013	4
IX. Rendkívüli ráfordítások	2962	986
<b>D. RENDKÍVÜLI EREDMÉNY</b>	<b>-949</b>	<b>-982</b>
<b>E. ADÓZÁS ELŐTTI EREDMÉNY</b>	<b>4 021</b>	<b>3 574</b>
X. Adófizetési kötelezettség	890	748
<b>F. ADÓZOTT EREDMÉNY</b>	<b>3 131</b>	<b>2 826</b>
<b>Eredménytartalék igénybevétele osztalékra</b>	<b>878</b>	<b>3 818</b>
<b>Fizetett osztalék, részesedés</b>	<b>2 115</b>	<b>6 444</b>
<b>G. MÉRLEG SZERINTI EREDMÉNY</b>	<b>1 894</b>	<b>203</b>



## A saját tőke változása

(adatok millió Ft-ban)

	Jegyzett- tőke	Tőke- tartalék	Eredmény tartalék	MSZE	Külső rész	Saját tőke összesen
<b>Nyitó érték 2000. január 01.</b>	<b>14 924</b>	<b>9 955</b>	<b>2 691</b>	<b>203</b>	<b>17</b>	<b>27 790</b>
MSZE eredmény átvezetése <sup>1</sup>			203	-203		
Konszolidációs kör változása <sup>2</sup>					-17	-17
Eredménytartalék igénybevétele osztalékra			-878			-878
Tárgyévi eredmény <sup>3</sup>				1 894		1 894
Saját részvényre jutó osztalék		1 118				1 118
Törzstőke leszállítás <sup>4</sup>	-822					
Végleges eszközátadás			-325			-325
Konszolidációs helyesbítések egyenlege <sup>5</sup>			-745			-745
<b>Záró érték 2000. december 31.</b>	<b>14 102</b>	<b>10 748</b>	<b>1 271</b>	<b>1 894</b>	<b>0</b>	<b>28 015</b>

<sup>1</sup> A Számviteli törvény előírásainak megfelelően az előző évi mérleg szerinti eredmény eredménytartalékba történő helyezése, ami a saját tőke nagyságát nem befolyásolja.

<sup>2</sup> A konszolidációs körből tárgyévben kikerült vállalkozás hatása.

<sup>3</sup> A konszolidációs kör változásának hatását is figyelembe véve.

<sup>4</sup> A 2000. április 27-i Közgyűlés határozata alapján.

<sup>5</sup> Tartalmazza az előző évek konszolidációjából keletkezett és a tárgyévi konszolidációs helyesbítéseket.

## Cash-flow kimutatás (adatok millió Ft-ban)

	2000	1999
<b>I. Szokásos tevékenységből származó pénzeszköz-változás</b>	<b>-3 007</b>	<b>443</b>
1. Adózás előtti eredmény	4 021	3 574
2. Kapott osztalék kiszűrése	-416	-326
3. Elszámolt amortizáció	2 325	2 569
4. Elszámolt értékvesztés	0	388
5. Céltartalék képzés és felhasználás különbözete	-533	-205
6. Befektetett eszközök értékesítésének eredménye	754	-691
7. Szállítói kötelezettség változása	-182	2 267
8. Egyéb rövidlejáratú kötelezettség változása	-3 795	5 615
9. Passzív időbeli elhatárolások változása	-176	-42
10. Vevőkövetelés változása	-167	-1 649
11. Forgóeszközök változása (vevő és pénzeszköz nélkül)	-1 887	-3 360
- Forgóeszköz változás: értékpapír nélkül	-4 221	416
- Forgóeszköz változás: értékpapír miatt	2 335	-3 776
12. Aktív időbeli elhatárolások változása	71	-312
13. Fizetett adó (nyereség után)	-890	-748
14. Jávahagyott osztalék, részesedés	-2 115	-6 444
14.a. Külső tulajdonosok részesedése, tőkeváltozás	-17	-193
<b>II. Befektetési tevékenységből származó pénzeszköz-változás</b>	<b>-3 809</b>	<b>-4 074</b>
15.a. Befektetett eszközök beszerzése	-5 318	-5 199
15.b. Közös és társult váll. anyavállalót megill. rész. vált.	0	-175
16. Befektetett eszközök eladása	1 092	974
17. Kapott osztalék, részesedés	417	326
<b>III. Pénzügyi műveletekből származó pénzeszköz-változás</b>	<b>7 392</b>	<b>505</b>
18. Részvénykibocsátás bevétele	0	0
19. Kötvénykibocsátás bevétele	0	0
20. Hitelfelvétel	9 169	3 206
21. Passzív tőkekonz. kül. leányvállalótól áll. vált.	-875	-280
22. Tőketartalékként átvett pénzeszköz	794	104
23. Részvénybevonás (Tőkeleszállítás)	-822	0
24. Kötvényvisszafizetés	0	0
25.a. Hiteltörlesztés, -visszafizetés	-874	-2 524
25.b. Alapítókkal szembeni kötelezettség változás	0	0
26. Véglegesen átadott pénzeszköz	0	0
27. Visszafizetett adott kölcsön	0	0
<b>IV. Pénzeszközök változása (± I ± II ± III. sorok)</b>	<b>576</b>	<b>-3 126</b>



## A konszolidációba bevont jelentősebb vállalkozások mérlegadatai

<b>Rába Rt.</b>	
<i>(adatok millió Ft-ban)</i>	
<b>Mérlegadatok</b>	<b>2000</b>
Befektetett eszközök	27 507
Forgóeszközök	7 158
Aktív időbeli elhatárolások	258
<b>ESZKÖZÖK (AKTÍVÁK) ÖSSZESEN</b>	<b>34 923</b>
Saját tőke	25 536
Céltartalékok	153
Kötelezettségek	9 149
Passzív időbeli elhatárolások	85
<b>FORRÁSOK (PASSZÍVÁK) ÖSSZESEN</b>	<b>34 923</b>
<b>Eredményadatok</b>	
Értékesítés nettó árbevétele	10 248
Egyéb bevételek	2 851
Közvetlen + közvetett költségek	11 139
Egyéb ráfordítások	2 557
<b>ÜZEMI (ÜZLETI) TEVÉKENYSÉG EREDMÉNYE</b>	<b>-597</b>
<b>PÉNZÜGYI MŰVELETEK EREDMÉNYE</b>	<b>933</b>
<b>SZOKÁSOS VÁLLALKOZÁSI EREDMÉNY</b>	<b>337</b>
<b>RENDKÍVÜLI EREDMÉNY</b>	<b>1 055</b>
<b>ADÓZÁS ELŐTTI EREDMÉNY</b>	<b>1 391</b>
Adófizetési kötelezettség	154
<b>ADÓZOTT EREDMÉNY</b>	<b>1 238</b>

<b>Rába Futómű Kft.</b>	
<i>(adatok millió Ft-ban)</i>	
<b>Mérlegadatok</b>	<b>2000</b>
Befektetett eszközök	7 898
Forgóeszközök	12 854
Aktív időbeli elhatárolások	26
<b>ESZKÖZÖK (AKTÍVÁK) ÖSSZESEN</b>	<b>20 777</b>
Saját tőke	14 288
Céltartalékok	21
Kötelezettségek	6 432
Passzív időbeli elhatárolások	37
<b>FORRÁSOK (PASSZÍVÁK) ÖSSZESEN</b>	<b>20 777</b>
<b>Eredményadatok</b>	
Értékesítés nettó árbevétele	37 106
Egyéb bevételek	540
Közvetlen + közvetett költségek	31 259
Egyéb ráfordítások	849
<b>ÜZEMI (ÜZLETI) TEVÉKENYSÉG EREDMÉNYE</b>	<b>5 539</b>
<b>PÉNZÜGYI MŰVELETEK EREDMÉNYE</b>	<b>-724</b>
<b>SZOKÁSOS VÁLLALKOZÁSI EREDMÉNY</b>	<b>4 815</b>
<b>RENDKÍVÜLI EREDMÉNY</b>	<b>-328</b>
<b>ADÓZÁS ELŐTTI EREDMÉNY</b>	<b>4 486</b>
Adófizetési kötelezettség	812
<b>ADÓZOTT EREDMÉNY</b>	<b>3 674</b>



## Rába Motor Kft.

(adatok millió Ft-ban)

<b>Mérlegadatok</b>	<b>2000</b>
Befektetett eszközök	741
Forgóeszközök	2 059
Aktív időbeli elhatárolások	21
<b>ESZKÖZÖK (AKTÍVÁK) ÖSSZESEN</b>	<b>2 821</b>
Saját tőke	1 188
Céltartalékok	0
Kötelezettségek	1 614
Passzív időbeli elhatárolások	20
<b>FORRÁSOK (PASSZÍVÁK) ÖSSZESEN</b>	<b>2 821</b>
<b>Eredményadatok</b>	
Értékesítés nettó árbevétele	5 313
Egyéb bevételek	96
Közvetlen + közvetett költségek	4 835
Egyéb ráfordítások	81
<b>ÜZEMI (ÜZLETI) TEVÉKENYSÉG EREDMÉNYE</b>	<b>492</b>
<b>PÉNZÜGYI MŰVELETEK EREDMÉNYE</b>	<b>-32</b>
<b>SZOKÁSOS VÁLLALKOZÁSI EREDMÉNY</b>	<b>460</b>
<b>RENDKÍVÜLI EREDMÉNY</b>	<b>-76</b>
<b>ADÓZÁS ELŐTTI EREDMÉNY</b>	<b>383</b>
Adófizetési kötelezettség	66
<b>ADÓZOTT EREDMÉNY</b>	<b>318</b>

## Rába Jármű Kft.

(adatok millió Ft-ban)

<b>Mérlegadatok</b>	<b>2000</b>
Befektetett eszközök	843
Forgóeszközök	2 485
Aktív időbeli elhatárolások	11
<b>ESZKÖZÖK (AKTÍVÁK) ÖSSZESEN</b>	<b>3 340</b>
Saját tőke	1 369
Céltartalékok	0
Kötelezettségek	1 860
Passzív időbeli elhatárolások	111
<b>FORRÁSOK (PASSZÍVÁK) ÖSSZESEN</b>	<b>3 340</b>
<b>Eredményadatok</b>	
Értékesítés nettó árbevétele	5 975
Egyéb bevételek	223
Közvetlen + közvetett költségek	6 054
Egyéb ráfordítások	56
<b>ÜZEMI (ÜZLETI) TEVÉKENYSÉG EREDMÉNYE</b>	<b>88</b>
<b>PÉNZÜGYI MŰVELETEK EREDMÉNYE</b>	<b>-41</b>
<b>SZOKÁSOS VÁLLALKOZÁSI EREDMÉNY</b>	<b>47</b>
<b>RENDKÍVÜLI EREDMÉNY</b>	<b>-4</b>
<b>ADÓZÁS ELŐTTI EREDMÉNY</b>	<b>43</b>
Adófizetési kötelezettség	7
<b>ADÓZOTT EREDMÉNY</b>	<b>36</b>



## Rába Sárvár Kft.

(adatok millió Ft-ban)

<b>Mérlegadatok</b>	<b>2000</b>
Befektetett eszközök	688
Forgóeszközök	1 149
Aktív időbeli elhatárolások	53
<b>ESZKÖZÖK (AKTÍVÁK) ÖSSZESEN</b>	<b>1 890</b>
Saját tőke	1 149
Céltartalékok	5
Kötelezettségek	721
Passzív időbeli elhatárolások	14
<b>FORRÁSOK (PASSZÍVÁK) ÖSSZESEN</b>	<b>1 890</b>
<b>Eredményadatok</b>	
Értékesítés nettó árbevétele	3 728
Egyéb bevételek	134
Közvetlen + közvetett költségek	3 386
Egyéb ráfordítások	87
<b>ÜZEMI (ÜZLETI) TEVÉKENYSÉG EREDMÉNYE</b>	<b>389</b>
<b>PÉNZÜGYI MŰVELETEK EREDMÉNYE</b>	<b>-26</b>
<b>SZOKÁSOS VÁLLALKOZÁSI EREDMÉNY</b>	<b>363</b>
<b>RENDKÍVÜLI EREDMÉNY</b>	<b>48</b>
<b>ADÓZÁS ELŐTTI EREDMÉNY</b>	<b>411</b>
Adófizetési kötelezettség	82
<b>ADÓZOTT EREDMÉNY</b>	<b>329</b>

## Rába Kispest Kft.

(adatok millió Ft-ban)

<b>Mérlegadatok</b>	<b>2000</b>
Befektetett eszközök	389
Forgóeszközök	390
Aktív időbeli elhatárolások	5
<b>ESZKÖZÖK (AKTÍVÁK) ÖSSZESEN</b>	<b>784</b>
Saját tőke	632
Céltartalékok	0
Kötelezettségek	148
Passzív időbeli elhatárolások	4
<b>FORRÁSOK (PASSZÍVÁK) ÖSSZESEN</b>	<b>784</b>
<b>Eredményadatok</b>	
Értékesítés nettó árbevétele	2 086
Egyéb bevételek	12
Közvetlen + közvetett költségek	1 910
Egyéb ráfordítások	71
<b>ÜZEMI (ÜZLETI) TEVÉKENYSÉG EREDMÉNYE</b>	<b>116</b>
<b>PÉNZÜGYI MŰVELETEK EREDMÉNYE</b>	<b>2</b>
<b>SZOKÁSOS VÁLLALKOZÁSI EREDMÉNY</b>	<b>118</b>
<b>RENDKÍVÜLI EREDMÉNY</b>	<b>-2</b>
<b>ADÓZÁS ELŐTTI EREDMÉNY</b>	<b>116</b>
Adófizetési kötelezettség	20
<b>ADÓZOTT EREDMÉNY</b>	<b>95</b>



**IMAG Kft.***(adatok millió Ft-ban)*

<b>Mérlegadatok</b>	<b>2000</b>
Befektetett eszközök	1 784
Forgóeszközök	3 863
Aktív időbeli elhatárolások	3
<b>ESZKÖZÖK (AKTÍVÁK) ÖSSZESEN</b>	<b>5 650</b>
Saját tőke	558
Céltartalékok	15
Kötelezettségek	5 031
Passzív időbeli elhatárolások	46
<b>FORRÁSOK (PASSZÍVÁK) ÖSSZESEN</b>	<b>5 650</b>
<b>Eredményadatok</b>	
Értékesítés nettó árbevétele	11 855
Egyéb bevételek	309
Közvetlen + közvetett költségek	12 046
Egyéb ráfordítások	376
<b>ÜZEMI (ÜZLETI) TEVÉKENYSÉG EREDMÉNYE</b>	<b>-258</b>
<b>PÉNZÜGYI MŰVELETEK EREDMÉNYE</b>	<b>-210</b>
<b>SZOKÁSOS VÁLLALKOZÁSI EREDMÉNY</b>	<b>-468</b>
<b>RENDKÍVÜLI EREDMÉNY</b>	<b>11</b>
<b>ADÓZÁS ELŐTTI EREDMÉNY</b>	<b>-457</b>
Adófizetési kötelezettség	0
<b>ADÓZOTT EREDMÉNY</b>	<b>-457</b>

**Rába Szolgáltatóház Kft.***(adatok millió Ft-ban)*

<b>Mérlegadatok</b>	<b>2000</b>
Befektetett eszközök	474
Forgóeszközök	334
Aktív időbeli elhatárolások	64
<b>ESZKÖZÖK (AKTÍVÁK) ÖSSZESEN</b>	<b>872</b>
Saját tőke	643
Céltartalékok	0
Kötelezettségek	161
Passzív időbeli elhatárolások	68
<b>FORRÁSOK (PASSZÍVÁK) ÖSSZESEN</b>	<b>872</b>
<b>Eredményadatok</b>	
Értékesítés nettó árbevétele	951
Egyéb bevételek	0
Közvetlen + közvetett költségek	911
Egyéb ráfordítások	8
<b>ÜZEMI (ÜZLETI) TEVÉKENYSÉG EREDMÉNYE</b>	<b>32</b>
<b>PÉNZÜGYI MŰVELETEK EREDMÉNYE</b>	<b>431</b>
<b>SZOKÁSOS VÁLLALKOZÁSI EREDMÉNY</b>	<b>463</b>
<b>RENDKÍVÜLI EREDMÉNY</b>	<b>-1</b>
<b>ADÓZÁS ELŐTTI EREDMÉNY</b>	<b>461</b>
Adófizetési kötelezettség	83
<b>ADÓZOTT EREDMÉNY</b>	<b>378</b>



# Megjegyzések a konszolidált kimutatások egyes tételeihez

## Immateriális javak és tárgyi eszközök

Az immateriális javak nettó értéke az üzleti évben több mint 12 százalékkal (72 millió forinttal) nőtt. Alapítás-át-szervezés az IMAG Kft.-nél, kísérleti fejlesztés aktivált értéke pedig az IMAG és a Sárvár Kft.-nél jelentkezett.

A Rába befektetett eszközeinek döntő hányadát a tárgyi eszközök adják: arányuk 2000. éves záró állapot szerint 88,5 százalék.

A Rába a beruházásokat alapvetően belső forrásból finanszírozta. A beruházások elsősorban a korszerű gépek, berendezések beszerzésére irányultak.

## Részesedések

A befektetett eszközök közel 10 százalékát a teljes körű konszolidálásba be nem vont részesedések jelentették. A konszolidált mérlegben kimutatott részesedések értéke az előző évi záró értékhez képest a társult vállalatok saját tőke növekményéből az anyavállalatot megillető rész és az értékesített részesedések nyilvántartási értékének különbözetével változott.

## Készletek

A készletek 2000. december 31-i értéke 9,7 milliárd forint volt. A készlet szint nagyságát

- az önálló jogi személyiségű társaságok alapítása során bekövetkezett belső átstrukturálódás,
- az értékesítés növekedése,
- taktikai készletezés eredményezett.

A készletek 42 százaléka saját termelésű, fennmaradó része vásárolt készlet, illetve készletre adott előleg.

## Követelések

Az áruszállításból származó követelésállomány 10,6 milliárd forint, tehát gyakorlatilag szinten maradt a forgalom 37 százalékos növekedése ellenére.

A követelések között került kimutatásra a konszolidáció miatti TÁNYA különbözet 345 millió forint értékben.

## Értékpapírok

Az eladásra vásárolt értékpapírok az 1999. évi záró állományhoz képest jelentősen csökkentek. A 2000. év végi záró értékük 16,5 millió forint volt, mivel a Rába az értékpapírok eladásából biztosított forrást az osztalék kifizetésére és a saját részvények visszavásárlására.

A saját részvények értékének változása az alábbiak miatt következett be:

- Az 1997. évi CXLIV. törvény (GT) előírásainak megfelelően a társaság az egy évnél régebben birtokolt 822.262 darab saját részvényt bevonta.
- A 2000. 04. 27-i közgyűlési határozat alapján a társaság az alaptőke 10 százalékát megtestesítő 1.410.220 darab részvényt vásárolt.

## Pénzeszközök

A pénzeszközök növekedése 576 millió forint volt, ami folyamatos működés biztonságos megteremtését szolgálja.

## Aktív időbeli elhatárolás

Az aktív időbeli elhatárolás állomány 379 millió forint, ami a szokásos átmenő tételeket tartalmazza.

## Saját tőke

A társaság jegyzett tőkéje 14.102.206 darab 1000 forint névértékű törzsrészcévből áll. Az alaptőkét a Rába Rt. 2000-ben leszállította.

## Kötelezettségek

A hosszúlejáratú kötelezettségek között az anyavállalati és a leányvállalati hitelek és kölcsönök konszolidált értékei szerepelnek:

	(millió forint)	
	Anyavállalat	Leányvállalatok
<b>Beruházási és fejlesztési hitelek</b>	268	1 352
<b>Egyéb hosszú lejáratú hitelek</b>		134
<b>Hosszú lejáratra kapott kölcsönök</b>	43	104
<b>Egyéb hosszú lejáratú kötelezettségek</b>		1 516

További kötelezettség a Számviteli törvény előírásai szerint a Rába könyveibe felvett passzív tőkekonszolidációs különbözet.

A rövid lejáratú kötelezettségek összege 22,2 milliárd forint volt:

- 6,1 milliárd forint szállítói tartozás, vevőktől kapott előleg, illetve váltótartozás,
- 11,9 milliárd forint rövid lejáratú hitel és kölcsön,
- 4,2 milliárd forint egyéb kötelezettség.

A szállítói kötelezettségen kívüli egyéb kötelezettségek elsősorban az adóhatósággal és társadalombiztosítással szemben jelentkeztek.

## Passzív időbeli elhatárolások

A passzív időbeli elhatárolások mérlegsor tartalmazza az üzletvitel során jelentkező szokásos átmenő passzívákat.



# Nemzetközi számviteli szabvány szerinti adatok (IAS)



## Független könyvvizsgálói jelentés

A Rába Magyar Vagon- és Gépgyár Rt.  
részvényeseinek

Elvégeztük a Rába Magyar Vagon- és Gépgyár Rt. („a Társaság”), valamint leányvállalatai és kapcsolt vállalkozásai („a Csoport”) 2000. december 31-i fordulónappal készített konszolidált mérlegének és az ehhez kapcsolódó, az adott évre vonatkozó konszolidált eredménykimutatásának, valamint a felhalmozott vagyron és a pénzügyi helyzetben bekövetkezett változások kimutatásának („a konszolidált pénzügyi kimutatások”) vizsgálatát. A konszolidált pénzügyi kimutatások elkészítése az ügyvezetés feladata. A mi feladatunk a konszolidált pénzügyi kimutatások hitelesítése könyvvizsgálatunk alapján.

A könyvvizsgálatot a Nemzetközi Könyvvizsgálói Standardok alapján hajtottuk végre. A fenti standardok értelmében a könyvvizsgálat tervezése és elvégzése révén kellő bizonyosságot kell szereznünk arról, hogy a konszolidált pénzügyi kimutatások nem tartalmaznak jelentős mértékű tévedéseket. A könyvvizsgálat magában foglalja a konszolidált pénzügyi kimutatások tényszámait alátámasztó bizonylatok szűrőpróbaszerű vizsgálatát. Emellett tartalmazza az alkalmazott számviteli alapelvek és az ügyvezetés lényegesebb becsléseinek, valamint a konszolidált pénzügyi kimutatások bemutatásának értékelését. Meggyőződésünk, hogy munkánk megfelelő alapot nyújt a független könyvvizsgálói jelentés megadásához.

Véleményünk szerint a konszolidált pénzügyi kimutatások valós képet adnak a Csoport 2000. december 31-i pénzügyi helyzetéről, működési eredményéről és pénzügyi helyzetének alakulásáról, összhangban a Nemzetközi Számviteli Standardokkal.

2001. április 15.

KPMG Hungária Kft.

Eperjesi Ferenc  
partner

## Konszolidált mérleg – 1999. és 2000. december 31. (ezer forint)

	Megjegyzések	2000	1999
<b>BEFEKTETETT ESZKÖZÖK</b>			
Ingtatlanok, gépek, berendezések	5 (a)	21 141 009	19 885 495
Immateriális javak	5 (b)	198 320	204 470
Befektetések kapcsolt vállalatokban	6	1 462 554	1 358 910
Egyéb befektetések	7	474 265	863 669
Egyéb követelések		7 084	-
Halasztottadó-követelés		341 431	-
		<b>23 624 663</b>	<b>22 312 544</b>
<b>FORGÓESZKÖZÖK</b>			
Készletek	8	9 692 337	6 598 044
Követelések	9	11 414 142	10 735 101
Visszaigényelhető adók		1 210 133	505 037
Pénzügyi befektetések	10	17 945	5 339 444
Pénzeszközök	11	2 277 367	1 706 021
		<b>24 611 924</b>	<b>24 883 647</b>
<b>ESZKÖZÖK ÖSSZESEN</b>		<b>48 236 587</b>	<b>47 196 191</b>
<b>TŐKE ÉS TARTALÉKOK</b>			
Jegyzett tőke	12	12 687 766	14 097 986
Tőketartalék	13	6 438 467	9 230 703
Eredménytartalék		7 480 527	10 355 290
		<b>26 606 760</b>	<b>33 683 979</b>
<b>Kisebbségi részesedések</b>		-	9 265
<b>Hosszú lejáratú kötelezettségek</b>	14	1 817 816	1 726 091
<b>Rövid lejáratú kötelezettségek</b>			
Kamatkozó hitelek és kölcsönök	14	11 632 023	4 203 278
Kötelezettségek	15	8 179 988	7 573 578
		<b>19 812 011</b>	<b>11 776 856</b>
<b>FORRÁSOK ÖSSZESEN</b>		<b>48 236 587</b>	<b>47 196 191</b>



**Konszolidált eredménykimutatás  
1999. és 2000. december 31. (ezer forint)**

Megjegyzések	2000	1999
<b>ÜZLETI TEVÉKENYSÉG EREDMÉNYE</b>		
Árbevétel	16 64 828 327	47 146 497
Értékesítés közvetlen önköltsége	(33 853 656)	(24 437 345)
<b>Bruttó eredmény</b>	<b>30 974 671</b>	<b>22 709 152</b>
<b>AZ ÜZLETI TEVÉKENYSÉGHEZ KAPCSOLÓDÓ EGYÉB TÉTELEK</b>		
Értékesítési költség	(1 083 908)	(1 033 302)
Általános és igazgatási költségek	(28 295 103)	(22 053 194)
Egyéb nettó bevételek	2 493 634	2 088 267
	(26 885 377)	(20 998 229)
<b>Kamatfizetés és adózás előtti üzleti eredmény</b>	<b>17 4 089 294</b>	<b>1 710 923</b>
Nettó pénzügyi bevétel / (ráfordítás)	18 (649 560)	1 332 345
Bevétel kapcsolt vállalatoktól	290 157	172 848
<b>Adózás és kisebbségi részesedés előtti eredmény</b>	<b>3 729 891</b>	<b>3 216 116</b>
Eredményt terhelő adók	19 (893 260)	(748 267)
<b>Adózott, kisebbségi részesedés előtti eredmény</b>	<b>2 836 631</b>	<b>2 467 849</b>
Kisebbségi részesedés	-	4 308
<b>Adózás utáni eredmény</b>	<b>2 836 631</b>	<b>2 472 157</b>

**Konszolidált cash-flow kimutatás  
1999. és 2000. december 31. (ezer forint)**

	2000	1999
<b>Szokásos tevékenységből származó pénzeszközváltozás:</b>		
Adózás előtti eredmény a társult vállalkozások nyereségéből való részesedés nélkül	3 439 734	3 043 268
A szokásos tevékenység pénzeszközváltozását nem befolyásoló bevételek és kiadások: (1)	2 112 186	1 918 152
A szokásos tevékenységhez kapcsolódó eszközök és források változása (2)	3 198 945	1 996 010
Tárgyévben fizetett adó	(893 260)	(722 759)
	7 857 605	6 234 671
<b>Pénzügyi műveletek miatti pénzeszközváltozás:</b>		
Saját részvény visszavásárlás	(4 202 456)	(3 769)
Értékpapírok nettó csökkenése / (növekedése)	5 321 499	(3 815 372)
Hitel- és kölcsönállomány nettó növekedése / (csökkenése)	128 303	(143 787)
Fizetett osztalék	(5 711 394)	(1 128 176)
	(4 464 048)	(5 091 104)
<b>Befektetési tevékenységből származó pénzeszközváltozás:</b>		
Tárgyi eszközök értékesítéséből származó bevétel	2 004 095	493 745
Pénzügyi befektetésállomány növekedése	(80 670)	(449 357)
Befektetések eladásából származó bevétel	157 354	480 000
Befektetett eszközök vásárlása	(4 902 990)	(4 992 058)
Egyéb befektetések	-	(18 590)
	(2 822 211)	(4 486 260)
<b>Pénzeszközök csökkenése</b>	<b>571 346</b>	<b>(3 342 693)</b>
Pénzeszközök állománya az év elején	1 706 021	5 048 714
Pénzeszközök állománya az év végén	2 277 367	1 706 021





**Konzolidált cash-flow- kimutatás / folytatás**  
- 1999. és 2000. december 31. (ezer forint)

	2000	1999
<b>1 A szokásos tevékenység pénzeszközváltozását</b>		
nem befolyásoló bevételek és kiadások:		
Értékcsökkenés	2 325 201	2 581 633
Az év során amortizált negatív cégérték	(36 578)	(169 998)
Tárgyi eszköz értékesítésének nyeresége	(711 760)	(402 383)
Pénzügyi befektetések értékesítésének vesztesége / (nyeresége)	499 233	(42 593)
Kisebbségi részesedés csökkenése	-	(73 972)
Befektetett eszközök leírása	36 090	25 465
	<u>2 112 186</u>	<u>1 918 152</u>
<b>2 A szokásos tevékenységhez kapcsolódó</b>		
eszközök és források változása		
Készletállomány csökkenése / (növekedése)	(3 094 293)	261 985
Követelésállomány növekedése	(1 732 651)	(1 661 820)
Kötelezettségek állományának növekedése	8 025 889	3 395 845
	<u>3 198 945</u>	<u>1 996 010</u>

**Konzolidált saját tőke változás kimutatása**  
1999. és 2000. december 31. (ezer forint)

	Részvénytőke	Tőketartalék	Eredménytartalék	Összesen
Egyenleg 1999. január 1-én	14 924 468	9 662 825	7 883 133	32 470 426
Mérleg szerinti eredmény	-	-	2 472 157	2 472 157
Saját részvények vásárlása	(826 482)	(432 122)	-	(1 258 604)
	<u>14 097 986</u>	<u>9 230 703</u>	<u>10 355 290</u>	<u>33 683 979</u>
Egyenleg 1999. december 31-én	14 097 986	9 230 703	10 355 290	33 683 979
Egyenleg 2000. január 1-én	14 097 986	9 230 703	10 355 290	33 683 979
Mérleg szerinti eredmény			2 836 631	2 836 631
Saját részvények vásárlása	(1 410 220)	(2 792 236)		(4 202 456)
Fizetett osztalék *			(5 711 394)	(5 711 394)
	<u>12 687 766</u>	<u>6 438 467</u>	<u>7 480 527</u>	<u>26 606 760</u>
Egyenleg 2000. december 31-én	12 687 766	6 438 467	7 480 527	26 606 760

\*A 1999 évi eredmény terhére fizetett osztalék 2000-ben.

**Az IAS és a magyar törvények szerinti beszámoló közötti eltérések**

Jelen pénzügyi kimutatások különböznek a Társaságnak a magyar előírások szerint összeállított beszámolójától. A különbség abból adódik, hogy a gazdasági események rögzítésére és értékelésére alkalmazandó, a Nemzetközi Számviteli Standardok által általánosan megkívánt számviteli elvek különböznek a magyar törvények és szabályozások előírásaitól.

A Csoportnak a magyar törvények által előírt módon a 2000. december 31-ével végződő pénzügyi évre kimutatott adózott eredménye 3 131 080 E Ft (1999: 2 829 618 E Ft).

A Nemzetközi Számviteli Standardok szerint kimutatott eredményt módosító főbb tételek a külföldi pénznemben kimutatott eszközök év végi árfolyamon történő átértékelése, a saját részvényekkel kapcsolatos nyereség kivezetése, valamint a konszolidálás során felmerült negatív cégérték eltérő kezelése.



## Részvényenkénti nyereség

A részvényenkénti nyereséget a 33. Nemzetközi Számviteli Standarddal összhangban kalkulálták. Az alapvető részvényenkénti nyereség alapja a 2 836 631 E Ft törzsrészvény-tulajdonosoknak felosztható nettó nyereség (1999: 2 472 157 E Ft), valamint a tárgyévi forgalomban lévő törzsrészvények súlyozott átlaga 13 157 839 darab (1999: 14 100 096), amelyet az alábbiak szerint számítanak:

### Törzsrészvények súlyozott átlaga

(ezer forint)

A részvények száma		2000	1999
Kibocsátott törzsrészvények az év elején	(A)	14 924 468	14 924 468
Saját részvények állománya az év elején	(B)	826 482	822 262
Beszerzés (1)		-	4 220
Összesen (1)	(A-B)	14 097 986	14 097 986
826 482 saját részvény bevonása megtörtént			
Beszerzés (2)		1 410 220	-
Összesen (2)		12 687 766	14 097 986
<b>Törzsrészvények súlyozott átlaga</b>		<b>13 157 839</b>	<b>14 100 096</b>
<hr/>			
<b>Nettó mérleg szerinti eredmény</b>		<b>2 836 631</b>	<b>2 472 157</b>
<hr/>			
<b>Az időszakban forgalomban lévő törzsrészvények súlyozott átlaga</b>		<b>13 157 839</b>	<b>14 100 096</b>
<hr/>			
<b>Alapvető részvényenkénti nyereség (Ft/részvény)</b>		<b>216</b>	<b>175</b>

Az éves jelentést

a Capital Communications,  
a Citigate Dewe Rogerson csoport  
magyarországi tagja készítette

a KPMG MaCon Kft. közreműködésével.

A kiadvány grafikai tervezését és kivitelezését  
a MultiGraph Hungary Kft. végezte.

Az angol változat szövegét  
az Interlex Communications Kft. fordította.

Capital Communications Kft.  
Telefon: +36 (1) 266 0199  
Fax: +36 (1) 318 0613  
www.capital.hu  
e-mail: capital@capital.hu

KPMG MaCon Kft.  
Telefon: +36 (1) 270 7398  
Fax: +36 (1) 270 7399  
www.kpmg.hu  
e-mail: gyorgy.somogyi@kpmg.hu

MultiGraph Hungary Kft.  
Telefon: +36 (1) 250 81 50  
Fax: +36 (1) 250 81 51  
www.multigraph.com  
e-mail: hu@multigraph.com

Interlex Communications Kft.  
Telefon: +36 (1) 487 0660  
Fax: +36 (1) 487 0659  
e-mail: interlex@lex.hu